

Sondagem de Serviços

Índice de Confiança de Serviços

PERNAMBUCO

Dezembro de 2013

Índice de Confiança de Serviços (ICS-PE)

Nov.13/Nov.12

Dez.13/Dez.12

-2,2%

-3,7%

Índice da Situação Atual (ISA-S)

Nov.13/Nov.12

Dez.13/Dez.12

-0,1%

-6,1%

Índice de Expectativa (IE-S)

Nov.13/Nov.12

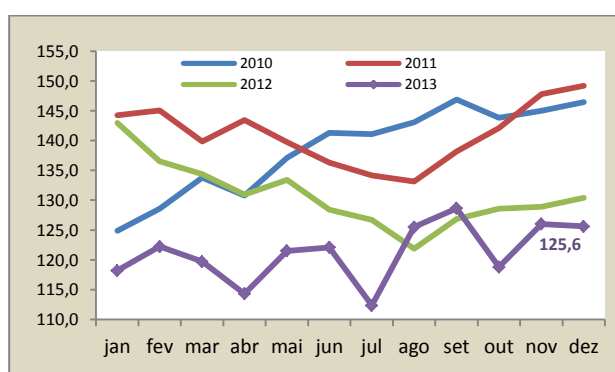
Dez.13/Dez.12

-4,0%

-1,3%

O Índice de Confiança de Serviços de Pernambuco (ICS-PE) recuou 3,7% em dezembro em relação ao mesmo mês do ano anterior. O resultado apresenta piora relativa frente ao de novembro, quando recuou 2,2%. Em âmbito nacional, a confiança de Serviços apresenta melhora relativa ao passar de -6,6% em novembro para -3,6% em dezembro, também na comparação interanual.

ÍNDICE DE CONFIANÇA DE SERVIÇOS

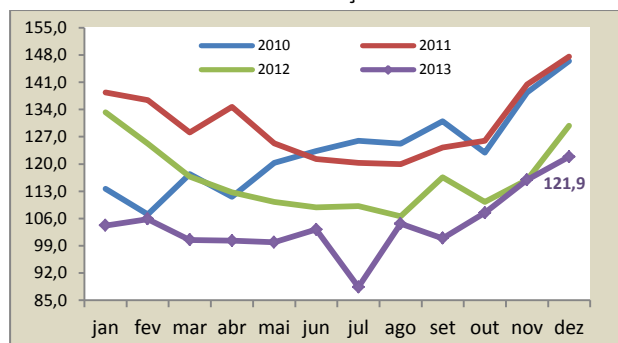


A piora do ICS-PE em dezembro foi influenciada pela queda expressiva do Índice de Situação Atual (ISA/PE), de -0,1% em novembro para -6,1% em dezembro, na comparação interanual. O Índice de Expectativas (IE/S) evoluiu favoravelmente, pelo segundo mês consecutivo, ao passar de -4,0% em novembro para -1,3%.

A coleta de dados para a edição de dezembro de 2013 foi realizada entre os dias 02 e 20 deste mês e teve a seguinte composição estatística: 239 empresas informantes, responsáveis por um total de 39.616 pessoas ocupadas.

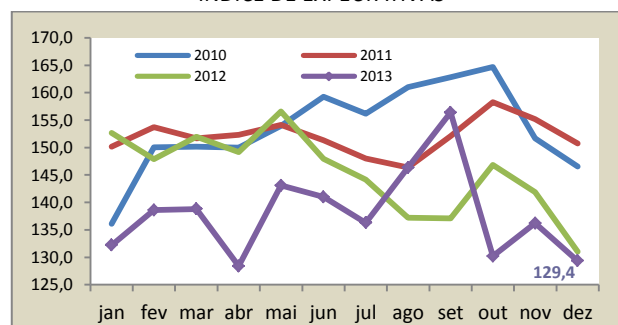
¹Para mais informações sobre a metodologia, consultar nota ao final deste Press Release.

ÍNDICE DE SITUAÇÃO ATUAL



Em relação aos quesitos que compõem o indicador ISA-PE, o *Volume de Demanda Atual* recuou 16,4% em dezembro com relação ao mesmo mês do ano anterior, sua quarta queda consecutiva. A proporção de empresas que percebem uma demanda *forte* ficou em 23,9% (ante 42,4% em dezembro de 2012) e aquelas que avaliam a demanda como *fraca* representam 16,6% (ante 14,0% há um ano). Em contraste, o indicador de *Situação Atual dos Negócios*, que havia registrado um avanço de 3,2% em novembro, apresentou novo aumento de 4,0% em dezembro, também na comparação interanual. A proporção de empresas que avaliam a situação como *boa* ficou em 45,3% (ante 40,5% no ano anterior) e a parcela das que percebem uma situação *ruim* foi de 8,9% (9,3% no ano anterior).

ÍNDICE DE EXPECTATIVAS



Ambos os quesitos integrantes do IE-S/PE – *Tendência dos negócios e Demanda Prevista* – melhoraram relativamente a novembro, o primeiro de forma mais acentuada. A taxa interanual do indicador do quesito *Tendência dos negócios* passou de uma variação interanual de -1,0% em novembro, para 4,1% em dezembro, com 48,0% das empresas esperando melhora nos negócios (ante 33,6% no ano anterior) e 15,8% esperando piora (6,6% no ano anterior). Já o indicador do quesito *Demanda Prevista* passou de uma taxa interanual de -6,8% em novembro para -6,4% em dezembro. A proporção de empresas que esperam demanda *maior* foi de 46,3% (ante 43,1% no ano anterior), enquanto aquelas que esperam uma demanda *menor* representam 19,8% (ante 8,0% no ano anterior).

De modo geral, a confiança empresarial do setor de serviços em Pernambuco ao longo de 2013 manteve-se, praticamente por todo o ano, em patamar inferior aos níveis de 2012. Enquanto as expectativas apresentaram um comportamento oscilante mais acentuado, a percepção empresarial sobre a situação atual mostrou-se mais regular ao longo de 2013. No corte trimestral, observou-se ao longo do ano contínua melhora relativa do ICS-PE até o terceiro trimestre, tendência interrompida no quarto trimestre, movimento influenciado, em grande medida, pelo resultado desfavorável de dezembro. Em síntese, os indicadores informam que em 2013 o setor apresentou menor dinamismo que o observado em 2012, e encerra o ano sem apontar uma tendência mais clara para o ritmo dos negócios nos próximos meses.

Período	ISA-PE	IE-PE	ICS-PE
Jan a Mar/13-Jan a Mar/12	-17.3	-9.5	-13.0
Abr a Jun/13-Abr a Jun/12	-8.6	-9.1	-8.9
Jul a Set/13-Jul a Set/12	-11.6	4.9	-2.4
Out a Dez/13-Out a Dez/12	-3.1	-5.7	-4.5

Séries	ÍNDICES (em pontos)			INDICADORES (em pontos)			
	Índice de Confiança	Índice da Situação Atual	Índice de Expectativas	Situação Atual dos Negócios	Volume de Demanda Atual	Tendência dos Negócios	Demanda Prevista
dez-11	149.2	147.6	150.8	156.8	138.4	152.0	149.5
jan-12	143.0	133.3	152.7	145.8	120.8	162.2	143.1
fev-12	136.6	125.2	147.9	127.1	123.3	148.7	147.1
mar-12	134.4	116.8	152.0	119.5	114.1	151.2	152.7
abr-12	131.0	112.8	149.2	120.8	104.7	151.3	147.0
mai-12	133.4	110.3	156.6	114.2	106.4	161.5	151.6
jun-12	128.4	108.9	148.0	116.2	101.5	153.4	142.5
jul-12	126.7	109.2	144.2	114.0	104.4	147.7	140.6
ago-12	121.9	106.6	137.2	113.1	100.0	138.0	136.4
set-12	126.9	116.6	137.1	122.1	111.1	135.1	139.1
out-12	128.6	110.3	146.9	115.1	105.5	147.0	146.7
nov-12	128.9	116.0	141.9	122.9	109.0	138.3	145.4
dez-12	130.4	129.8	131.1	131.2	128.4	127.0	135.1
jan-13	118.2	104.2	132.2	114.1	94.3	139.6	124.8
fev-13	122.2	105.9	138.6	111.1	100.6	138.2	139.0
mar-13	119.7	100.5	138.8	108.4	92.6	134.6	143.0
abr-13	114.3	100.3	128.4	109.4	91.1	128.8	127.9
mai-13	121.5	99.9	143.1	104.1	95.7	142.5	143.7
jun-13	122.1	103.2	141.0	109.1	97.2	138.9	143.1
jul-13	112.4	88.4	136.3	95.8	81.0	127.7	144.9
ago-13	125.5	104.7	146.4	108.7	100.6	143.8	148.9
set-13	128.7	100.9	156.4	107.5	94.3	152.9	159.9
out-13	118.8	107.5	130.2	116.8	98.1	126.7	133.7
nov-13	126.0	115.9	136.2	126.8	104.9	136.9	135.5
dez-13	125.6	121.9	129.4	136.4	107.3	132.2	126.5

VARIAÇÃO SOBRE O MESMO MÊS DO ANO ANTERIOR

Período	Índice de Confiança	Índice da Situação Atual	Índice de Expectativas	Situação Atual dos Negócios	Volume de Demanda Atual	Tendência dos Negócios	Demanda Prevista
dez-12	-12.6%	-12.1%	-13.1%	-16.3%	-7.2%	-16.4%	-9.6%
jan-13	-17.3%	-21.8%	-13.4%	-21.7%	-21.9%	-13.9%	-12.8%
fev-13	-10.5%	-15.5%	-6.3%	-12.6%	-18.4%	-7.1%	-5.5%
mar-13	-11.0%	-14.0%	-8.7%	-9.3%	-18.8%	-11.0%	-6.4%
abr-13	-12.7%	-11.1%	-13.9%	-9.4%	-13.0%	-14.9%	-13.0%
mai-13	-8.9%	-9.4%	-8.6%	-8.8%	-10.1%	-11.8%	-5.2%
jun-13	-4.9%	-5.2%	-4.7%	-6.1%	-4.2%	-9.5%	0.4%
jul-13	-11.3%	-19.0%	-5.4%	-16.0%	-22.4%	-13.5%	3.1%
ago-13	3.0%	-1.8%	6.7%	-3.9%	0.6%	4.2%	9.2%
set-13	1.4%	-13.5%	14.1%	-12.0%	-15.1%	13.2%	15.0%
out-13	-7.6%	-2.6%	-11.3%	1.5%	-7.0%	-13.8%	-8.9%
nov-13	-2.2%	-0.1%	-4.0%	3.2%	-3.8%	-1.0%	-6.8%
dez-13	-3.7%	-6.1%	-1.3%	4.0%	-16.4%	4.1%	-6.4%

Séries	ÍNDICE DE CONFIANÇA DE SERVIÇOS DOS SEGMENTOS (EM PONTOS)				
	Serviços prestados às famílias	Serviços prestados às empresas	Serviços de transportes	Serviços de informação	Outras atividades de serviços
dez-11	161.9	143.2	143.5	159.5	135.9
jan-12	143.3	139.4	137.2	150.9	144.3
fev-12	133.0	137.5	138.3	132.1	145.8
mar-12	132.2	138.4	118.1	146.6	138.8
abr-12	133.6	137.0	128.2	125.8	138.3
mai-12	131.2	140.3	130.5	138.9	113.2
jun-12	133.5	127.9	125.1	130.2	128.7
jul-12	125.4	132.3	132.3	115.8	130.8
ago-12	129.5	125.4	135.5	103.8	120.0
set-12	144.8	128.4	135.9	111.7	123.2
out-12	148.2	133.6	130.9	119.9	116.1
nov-12	141.3	127.5	123.2	136.3	114.1
dez-12	126.6	119.7	130.6	144.0	118.1
jan-13	108.3	121.0	119.9	113.7	130.4
fev-13	121.8	123.1	131.2	113.2	121.3
mar-13	119.5	126.4	127.4	106.8	120.8
abr-13	109.8	134.1	125.4	87.9	119.9
mai-13	133.7	131.7	128.8	101.4	124.1
jun-13	136.9	121.8	134.9	105.6	118.8
jul-13	134.8	110.4	117.4	100.2	114.5
ago-13	145.0	122.1	116.7	132.8	117.2
set-13	144.2	119.8	129.5	130.4	124.6
out-13	152.0	119.3	134.8	90.4	120.8
nov-13	164.8	111.4	134.3	119.5	113.6
dez-13	160.3	110.4	140.7	112.8	117.6

Séries	ÍNDICE DA SITUAÇÃO ATUAL DOS SEGMENTOS (EM PONTOS)				
	Serviços prestados às famílias	Serviços prestados às empresas	Serviços de transportes	Serviços de informação	Outras atividades de serviços
dez-11	157.9	135.5	152.5	155.1	128.0
jan-12	141.4	132.2	119.4	148.2	124.6
fev-12	116.1	129.1	127.1	126.1	118.0
mar-12	113.9	128.8	104.4	121.2	116.0
abr-12	112.8	118.0	111.2	109.2	116.4
mai-12	101.3	132.2	107.3	102.4	103.0
jun-12	99.4	118.4	102.8	111.7	106.7
jul-12	104.0	120.8	105.1	106.8	107.5
ago-12	101.8	108.5	116.4	99.0	101.0
set-12	114.6	113.7	121.7	117.6	108.2
out-12	127.5	123.4	112.3	96.7	97.8
nov-12	122.4	121.8	112.0	121.5	91.8
dez-12	108.7	112.3	149.9	138.3	107.8
jan-13	106.5	103.5	115.9	91.7	105.9
fev-13	116.8	103.5	108.9	101.6	103.7
mar-13	101.6	97.6	114.7	89.4	98.3
abr-13	85.2	121.3	109.7	82.4	93.6
mai-13	101.2	109.6	101.5	85.9	113.8
jun-13	110.8	110.0	105.2	92.0	107.3
jul-13	108.4	99.0	83.3	79.8	84.5
ago-13	109.9	96.7	92.4	120.8	105.2
set-13	107.1	97.6	102.3	100.6	98.8
out-13	134.4	98.2	122.0	91.0	106.5
nov-13	165.7	97.8	132.4	97.1	111.8
dez-13	164.1	95.0	143.5	113.5	100.2

Séries	ÍNDICE DE EXPECTATIVAS DOS SEGMENTOS (EM PONTOS)				
	Serviços prestados às famílias	Serviços prestados às empresas	Serviços de transportes	Serviços de informação	Outras atividades de serviços
dez-11	165.9	150.8	134.6	163.9	143.8
jan-12	145.2	146.6	155.1	153.6	164.0
fev-12	149.9	145.9	149.4	138.2	173.7
mar-12	150.6	148.1	131.9	171.9	161.7
abr-12	154.3	156.1	145.3	142.4	160.3
mai-12	161.1	148.4	153.6	175.4	123.4
jun-12	167.7	137.3	147.4	148.7	150.7
jul-12	146.7	143.9	159.6	124.9	154.1
ago-12	157.2	142.3	154.6	108.5	139.1
set-12	175.0	143.1	150.2	105.8	138.3
out-12	169.0	143.8	149.5	143.2	134.4
nov-12	160.2	133.3	134.4	151.2	136.5
dez-12	144.5	127.2	111.4	149.8	128.4
jan-13	110.1	138.6	123.9	135.6	154.9
fev-13	126.9	142.8	153.5	124.8	139.0
mar-13	137.4	155.2	140.1	124.3	143.3
abr-13	134.4	146.9	141.2	93.5	146.3
mai-13	166.1	153.9	156.1	117.0	134.4
jun-13	163.1	133.6	164.5	119.1	130.2
jul-13	161.2	121.9	151.5	120.7	144.5
ago-13	180.1	147.5	140.9	144.8	129.2
set-13	181.3	142.0	156.7	160.3	150.4
out-13	169.6	140.5	147.7	89.9	135.1
nov-13	163.8	125.0	136.3	141.9	115.3
dez-13	156.5	125.8	137.9	112.2	135.1

Nota Metodológica

A Sondagem Conjuntural do Setor de Serviços de Pernambuco serve ao monitoramento e antecipação de tendências econômicas, com base em informações prestadas por empresas do setor. Assim como em outras sondagens de tendência, a pesquisa tem como um de seus principais atributos a rapidez e precisão com que consegue retratar o estado atual da economia e gerar sinalizações para sua evolução nos meses seguintes, servindo como subsídio à análise de conjuntura e à tomada de decisões por governos e setor privado.

A cobertura setorial é similar à da Pesquisa Anual de Serviços (PAS) do IBGE, abrangendo todos os setores de serviços excluindo *governo, setor saúde, partes das atividades de ensino, setor financeiro e comércio*. Os resultados são divulgados para o setor de serviços como um todo e para cinco segmentos: *serviços prestados às famílias, serviços de informação, serviços prestados às empresas, serviços de transportes e outros serviços (atividades imobiliárias e de aluguel de bens móveis e imóveis, serviços de manutenção e reparação e outras atividades de serviços)*.

O questionário da Sondagem de Serviços é direcionado unicamente à empresa. Abrange temas como a situação dos negócios, volume de demanda, faturamento, preços e contingente de mão-de-obra, em diferentes horizontes temporais. As perguntas apresentam opções de resposta de natureza qualitativa.

Para cada quesito e segmento da pesquisa é criado um indicador, construído da seguinte forma:

$$\text{Indicador} = 100 + (RF_{ij} - RD_{ij})$$

Onde

RF_{ij} = Proporção de Respostas Favoráveis ao quesito “i” no segmento “j”;

RD_{ij} = Proporção de Respostas Desfavoráveis ao quesito “i” no segmento “j”;

Os indicadores do quesito *i* para cada segmento *j* são agregados para se obter o resultado do quesito *i* no Setor de Serviços. A agregação de indicadores de diferentes quesitos formam os indicadores-síntese da pesquisa.

O Índice de Confiança de Serviços (ICS) representa a média aritmética de dois indicadores: o Índice da Situação Atual (ISA-S) e o Índice de Expectativas (IE-S). O ISA-S é construído como a média aritmética dos indicadores dos quesitos *Situação Atual dos Negócios* e *Nível de Demanda Atual*. O IE-S representa a média aritmética dos indicadores dos quesitos *Tendência dos Negócios* e *Demanda Prevista*.

Maiores informações metodológicas sobre a Sondagem de Serviços de Pernambuco podem ser encontradas em www.fgv.br/ibre. Em caso de dúvida, favor entrar em contato pelos e-mails sondagemservicos@fgv.br ou broudeps@condepefidem.pe.gov.br