

# Sondagem de Serviços

Índice de Confiança de Serviços

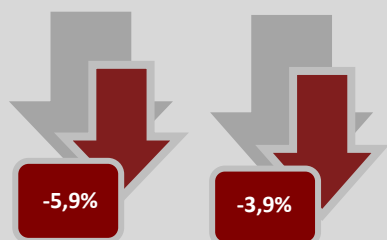
PERNAMBUCO

## Março de 2012

### Índice de Confiança de Serviços (ICS-PE)

Fev.12/Fev.11

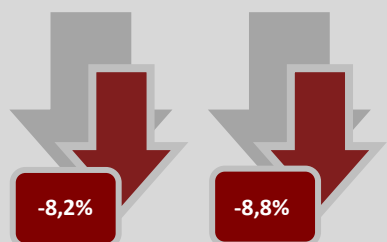
Mar.12/Mar.11



### Índice da Situação Atual (ISA-S)

Fev.12/Fev.11

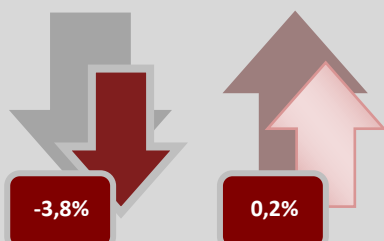
Mar.12/Mar.11



### Índice de Expectativa (IE-S)

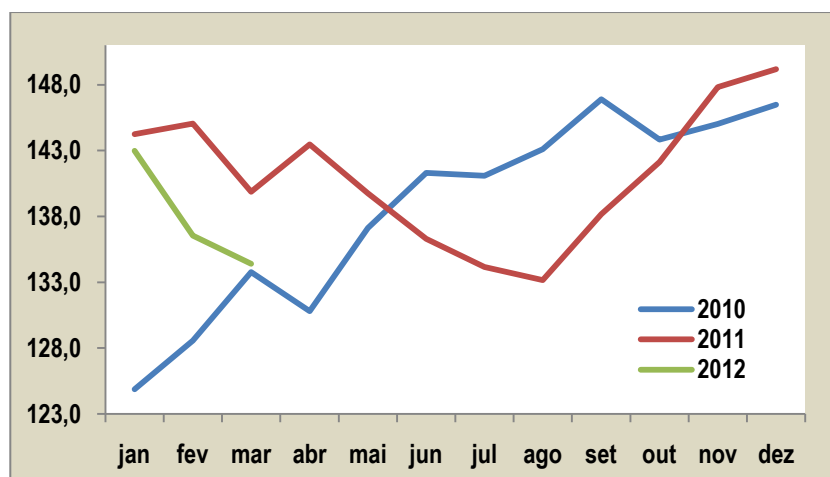
Fev.12/Fev.11

Mar.12/Mar.11



A confiança do Setor de Serviços de Pernambuco recuou 3,9% em março deste ano, em comparação a março de 2011, ao passar de 139,9 para 134,4 pontos. O resultado significou uma melhora frente à queda de -5,9% em fevereiro, na mesma base de comparação interanual. A recuperação também foi registrada em âmbito nacional, em que a comparação interanual do ICS passou de -3,2% para -1,0% entre fevereiro e março últimos.

ÍNDICE DE CONFIANÇA DE SERVIÇOS

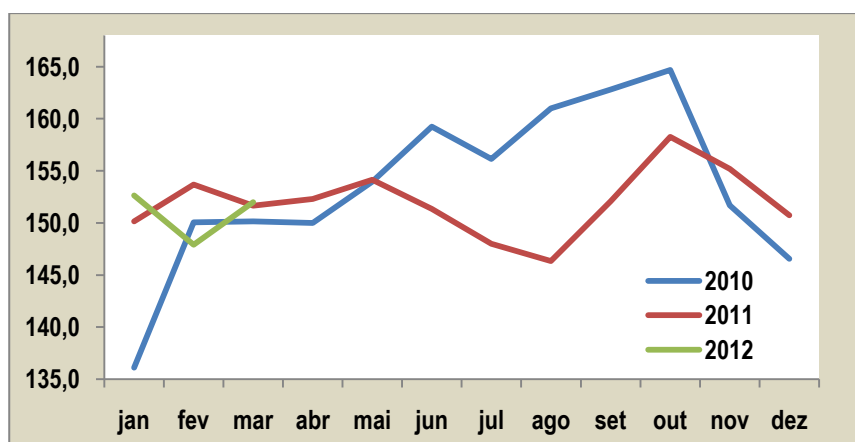


A melhora do ICS-PE decorre de expectativas mais favoráveis em relação aos próximos meses. Em março, o Índice de Expectativas (IE-S) registra avanço de 0,2% sobre o mesmo mês do ano anterior, contra -3,8% em fevereiro de 2012.

Já o Índice da Situação Atual (ISA-S) acentua ligeiramente a queda na comparação interanual: de -8,2% em fevereiro passa a -8,8% em março.

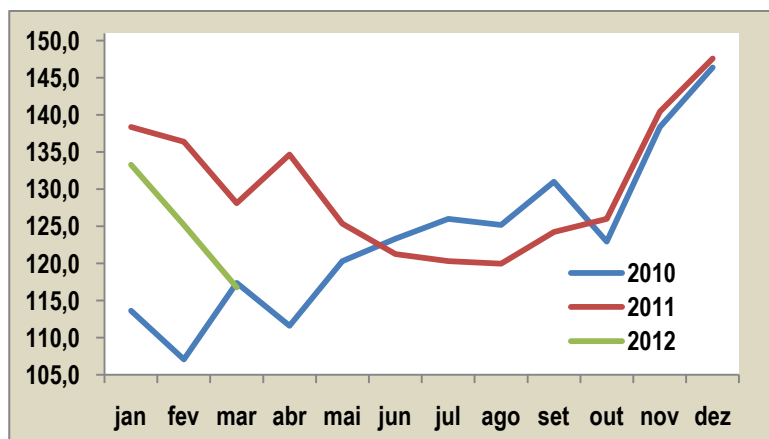
<sup>1</sup>Para mais informações sobre a metodologia, consultar nota ao final deste Press Release.

#### ÍNDICE DE EXPECTATIVAS



Ainda na comparação interanual, o indicador que capta as expectativas do empresariado com relação à demanda prevista para os três meses seguintes foi o que mais influenciou no avanço do IE-S/PE em março: na comparação com o mesmo mês do ano anterior, o indicador avançou 0,9%. A proporção de empresas prevendo uma demanda *maior* para os próximos três meses passou de 55,8% para 56,8% entre março de 2011 e março deste ano, enquanto a parcela das que esperam queda passou de 4,5% para 4,1%.

#### ÍNDICE DA SITUAÇÃO ATUAL



O quesito que mede o grau de satisfação com a situação atual dos negócios foi o que mais contribuiu para a queda do ISA-S/PE entre os meses de março deste ano e março de 2011: o indicador caiu 10,8% ao passar para 119,5 pontos. Das 289 empresas consultadas, 26,2% avaliam a situação atual como *boa* contra 37,6% há um ano atrás; enquanto 6,7% a consideram ruim (contra 3,7% em março de 2011).

A coleta de dados para a edição de março de 2012 foi realizada entre os dias 05 e 29 deste mês e teve a seguinte composição estatística: 289 empresas informantes, responsáveis por um total de 47.648 pessoas ocupadas ao final de 2008.

Séries	ÍNDICES (em pontos)			INDICADORES (em pontos)			
	Índice de Confiança	Índice da Situação Atual	Índice de Expectativas	Situação Atual dos Negócios	Volume de Demanda Atual	Situação Futura dos Negócios	Demanda Prevista
fev/10	128,6	107,1	150,1	113,1	101,1	154,2	145,9
mar/10	133,8	117,4	150,2	123,0	111,8	149,2	151,1
abr/10	130,8	111,6	150,0	120,7	102,5	156,5	143,5
mai/10	137,1	120,3	154,0	128,5	112,1	157,6	150,3
jun/10	141,3	123,4	159,3	135,2	111,5	160,3	158,2
jul/10	141,1	126,0	156,2	136,0	116,0	161,3	151,0
ago/10	143,1	125,2	161,0	134,7	115,7	168,8	153,2
set/10	146,9	131,0	162,8	144,2	117,8	161,0	164,6
out/10	143,8	123,0	164,7	134,0	111,9	163,3	166,1
nov/10	145,0	138,4	151,7	148,0	128,7	151,4	152,0
dez/10	146,5	146,4	146,6	152,2	140,6	151,2	141,9
jan/11	144,3	138,4	150,2	143,3	133,4	153,7	146,6
fev/11	145,1	136,4	153,7	139,4	133,4	155,1	152,3
mar/11	139,9	128,1	151,7	133,9	122,3	152,0	151,3
abr/11	143,5	134,7	152,3	139,1	130,2	148,8	155,8
mai/11	139,8	125,4	154,2	132,4	118,3	162,3	146,0
jun/11	136,3	121,3	151,4	124,8	117,7	155,3	147,4
jul/11	134,2	120,3	148,0	127,1	113,5	151,7	144,3
ago/11	133,2	120,0	146,4	126,1	113,8	147,8	144,9
set/11	138,2	124,3	152,1	131,9	116,6	145,8	158,4
out/11	142,1	126,0	158,3	134,4	117,6	156,8	159,7
nov/11	147,8	140,5	155,2	152,1	128,8	156,6	153,8
dez/11	149,2	147,6	150,8	156,8	138,4	152,0	149,5
jan/12	143,0	133,3	152,7	145,8	120,8	162,2	143,1
fev/12	136,6	125,2	147,9	127,1	123,3	148,7	147,1
mar/12	134,4	116,8	152,0	119,5	114,1	151,2	152,7

VARIAÇÃO SOBRE O MESMO MÊS DO ANO ANTERIOR

Período	Índice de Confiança	Índice da Situação Atual	Índice de Expectativas	Situação Atual dos Negócios	Volume de Demanda Atual	Situação Futura dos Negócios	Demanda Prevista
fev/11	12,8%	27,4%	2,4%	23,3%	31,9%	0,6%	4,4%
mar/11	4,6%	9,1%	1,0%	8,9%	9,4%	1,9%	0,1%
abr/11	9,7%	20,7%	1,5%	15,2%	27,0%	-4,9%	8,6%
mai/11	2,0%	4,2%	0,1%	3,0%	5,5%	3,0%	-2,9%
jun/11	-3,5%	-1,7%	-5,0%	-7,7%	5,6%	-3,1%	-6,8%
jul/11	-4,9%	-4,5%	-5,2%	-6,5%	-2,2%	-6,0%	-4,4%
ago/11	-6,9%	-4,2%	-9,1%	-6,4%	-1,6%	-12,4%	-5,4%
set/11	-5,9%	-5,1%	-6,6%	-8,5%	-1,0%	-9,4%	-3,8%
out/11	-1,2%	2,4%	-3,9%	0,3%	5,1%	-4,0%	-3,9%
nov/11	1,9%	1,5%	2,3%	2,8%	0,1%	3,4%	1,2%
dez/11	1,8%	0,8%	2,9%	3,0%	-1,6%	0,5%	5,4%
jan/12	-0,9%	-3,7%	1,7%	1,7%	-9,4%	5,5%	-2,4%
fev/12	-5,9%	-8,2%	-3,8%	-8,8%	-7,6%	-4,1%	-3,4%
mar/12	-3,9%	-8,8%	0,2%	-10,8%	-6,7%	-0,5%	0,9%

Séries	ÍNDICE DE CONFIANÇA DE SERVIÇOS DOS SEGMENTOS (EM PONTOS)				
	Serviços prestados às famílias	Serviços prestados às empresas	Serviços de transportes	Serviços de informação	Outras atividades de serviços
mar/10	129,5	143,1	127,3	139,0	121,5
abr/10	133,6	133,1	137,2	123,7	124,9
mai/10	135,4	138,9	139,6	135,1	133,5
jun/10	138,0	138,7	141,5	146,4	135,2
jul/10	145,6	138,7	139,6	150,3	119,4
ago/10	153,1	139,8	141,6	151,1	121,0
set/10	149,5	142,0	149,0	158,3	116,4
out/10	166,4	145,4	145,2	143,1	115,0
nov/10	166,5	150,2	155,1	129,6	127,7
dez/10	165,0	147,7	160,5	130,9	130,0
jan/11	162,8	149,8	151,6	127,2	142,0
fev/11	148,9	146,2	143,0	145,7	142,5
mar/11	142,3	144,2	137,1	142,6	127,8
abr/11	140,2	146,3	136,6	150,5	140,0
mai/11	139,6	142,1	127,2	149,9	141,6
jun/11	143,6	137,6	133,4	133,6	142,5
jul/11	144,3	133,2	128,9	132,3	146,4
ago/11	143,7	124,0	131,9	134,6	142,5
set/11	152,4	134,6	139,6	135,2	135,9
out/11	150,4	142,1	139,9	138,1	152,2
nov/11	165,4	135,4	146,8	158,5	129,1
dez/11	161,9	143,2	143,5	159,5	135,9
jan/12	143,3	139,4	137,2	150,9	144,3
fev/12	133,0	137,5	138,3	132,1	145,8
mar/12	132,2	138,4	118,1	146,6	138,8

Séries	ÍNDICE DA SITUAÇÃO ATUAL DOS SEGMENTOS (EM PONTOS)				
	Serviços prestados às famílias	Serviços prestados às empresas	Serviços de transportes	Serviços de informação	Outras atividades de serviços
mar/10	114,4	129,1	107,5	123,8	104,7
abr/10	113,5	101,6	101,2	130,4	106,8
mai/10	119,5	116,6	116,8	128,3	116,8
jun/10	107,9	112,1	117,6	145,8	115,2
jul/10	135,1	119,1	116,6	143,4	108,2
ago/10	129,3	122,6	123,6	136,9	97,6
set/10	126,0	129,7	125,4	147,3	108,4
out/10	157,8	124,0	118,1	118,6	111,4
nov/10	156,0	154,8	155,1	108,9	122,2
dez/10	159,5	160,1	175,1	111,0	123,9
jan/11	165,8	156,7	150,2	104,7	134,3
fev/11	153,0	134,2	139,0	132,7	128,0
mar/11	145,8	125,9	121,4	136,3	110,7
abr/11	140,0	139,4	118,9	143,6	138,0
mai/11	132,0	133,2	111,3	129,6	129,9
jun/11	135,2	123,6	109,4	125,3	124,3
jul/11	134,2	121,4	108,9	123,3	128,1
ago/11	124,9	117,7	113,4	124,1	126,9
set/11	130,6	126,5	124,0	119,9	126,3
out/11	122,3	134,2	124,5	118,9	137,0
nov/11	152,8	119,2	146,0	151,6	125,9
dez/11	157,9	135,5	152,5	155,1	128,0
jan/12	141,4	132,2	119,4	148,2	124,6
fev/12	116,1	129,1	127,1	126,1	118,0
mar/12	113,9	128,8	104,4	121,2	116,0

Séries	ÍNDICE DE EXPECTATIVAS DOS SEGMENTOS (EM PONTOS)				
	Serviços prestados às famílias	Serviços prestados às empresas	Serviços de transportes	Serviços de informação	Outras atividades de serviços
mar/10	144,6	157,1	147,2	154,1	138,3
abr/10	153,7	164,7	173,3	117,1	143,1
mai/10	151,4	161,2	162,4	142,0	150,3
jun/10	168,1	165,2	165,4	147,1	155,2
jul/10	156,1	158,2	162,6	157,2	130,7
ago/10	176,9	157,1	159,7	165,3	144,4
set/10	173,1	154,3	172,7	169,3	124,4
out/10	174,9	166,9	172,3	167,7	118,5
nov/10	177,0	145,5	155,2	150,3	133,3
dez/10	170,5	135,4	145,9	150,9	136,2
jan/11	159,7	143,0	153,0	149,7	149,7
fev/11	144,8	158,2	147,1	158,7	157,0
mar/11	138,9	162,6	152,8	148,9	144,9
abr/11	140,5	153,3	154,3	157,5	142,1
mai/11	147,3	151,0	143,1	170,3	153,4
jun/11	152,0	151,5	157,5	142,0	160,8
jul/11	154,5	145,1	148,8	141,4	164,8
ago/11	162,6	130,3	150,3	145,1	158,1
set/11	174,3	142,8	155,3	150,4	145,6
out/11	178,6	150,0	155,2	157,4	167,4
nov/11	178,1	151,6	147,6	165,4	132,2
dez/11	165,9	150,8	134,6	163,9	143,8
jan/12	145,2	146,6	155,1	153,6	164,0
fev/12	149,9	145,9	149,4	138,2	173,7
mar/12	150,6	148,1	131,9	171,9	161,7

### Nota Metodológica

A Sondagem Conjuntural do Setor de Serviços de Pernambuco serve ao monitoramento e antecipação de tendências econômicas, com base em informações prestadas por empresas do setor. Assim como em outras sondagens de tendência, a pesquisa tem como um de seus principais atributos a rapidez e precisão com que consegue retratar o estado atual da economia e gerar sinalizações para sua evolução nos meses seguintes, servindo como subsídio à análise de conjuntura e à tomada de decisões por governos e setor privado.

A cobertura setorial é similar à da Pesquisa Anual de Serviços (PAS) do IBGE, abrangendo todos os setores de serviços excluindo governo, setor saúde, partes das atividades de ensino, setor financeiro e comércio. Os resultados são divulgados para o setor de serviços como um todo e para cinco segmentos: serviços prestados às famílias, serviços de informação, serviços prestados às empresas, serviços de transportes e outros serviços (atividades imobiliárias e de aluguel de bens móveis e imóveis, serviços de manutenção e reparação e outras atividades de serviços).

O questionário da Sondagem de Serviços é direcionado unicamente à empresa. Abrange temas como a situação dos negócios, volume de demanda, faturamento, preços e contingente de mão-de-obra, em diferentes horizontes temporais. As perguntas apresentam opções de resposta de natureza qualitativa.

Para cada quesito e segmento da pesquisa é criado um indicador, construído da seguinte forma:

$$\text{Indicador} = 100 + (RF_{ij} - RD_{ij})$$

Onde

RF<sub>ij</sub> = Proporção de Respostas Favoráveis ao quesito "i" no segmento "j";

RD<sub>ij</sub> = Proporção de Respostas Desfavoráveis ao quesito "i" no segmento "j";

Os indicadores do quesito *i* para cada segmento *j* são agregados para se obter o resultado do quesito *i* no Setor de Serviços. A agregação de indicadores de diferentes quesitos formam os indicadores-síntese da pesquisa.

O Índice de Confiança de Serviços (ICS) representa a média aritmética de dois indicadores: o Índice da Situação Atual (ISA-S) e o Índice de Expectativas (IE-S). O ISA-S é construído como a média aritmética dos indicadores dos quesitos Situação Atual dos Negócios e Nível de Demanda Atual. O IE-S representa a média aritmética dos indicadores dos quesitos Tendência dos Negócios e Demanda Prevista.

Maiores informações metodológicas sobre a Sondagem de Serviços de Pernambuco podem ser encontrados em [www.fgv.br/ibre](http://www.fgv.br/ibre). Em caso de dúvida, favor entrar em contato pelos emails [sondagemservicos@fgv.br](mailto:sondagemservicos@fgv.br) ou [deps@condepefidem.pe.gov.br](mailto:deps@condepefidem.pe.gov.br)