

Sondagem de Serviços

Índice de Confiança de Serviços

PERNAMBUCO

Dezembro de 2012

Índice de Confiança de Serviços (ICS-PE)

Nov.12/Nov.11

Dez.12/Dez.11

-12,8 %

-12,6%

Índice da Situação Atual (ISA-S)

Nov.12/Nov.11

Dez.12/Dez.11

-17,4%

-12,1%

Índice de Expectativa (IE-S)

Nov.12/Nov.11

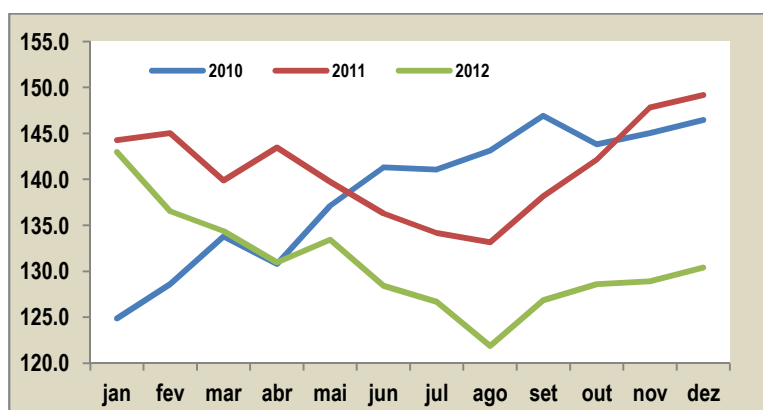
Dez.12/Dez.11

-8,6%

-13,1%

O Índice de Confiança de Serviços de Pernambuco (ICS-PE) apresentou queda interanual de 12,6% em dezembro, praticamente estável em relação à observada em novembro (-12,8%). O resultado contrasta com o movimento do índice equivalente em âmbito nacional (ICS-BR), que passou de -3,7% novembro para -5,0% em dezembro.

ÍNDICE DE CONFIANÇA DE SERVIÇOS

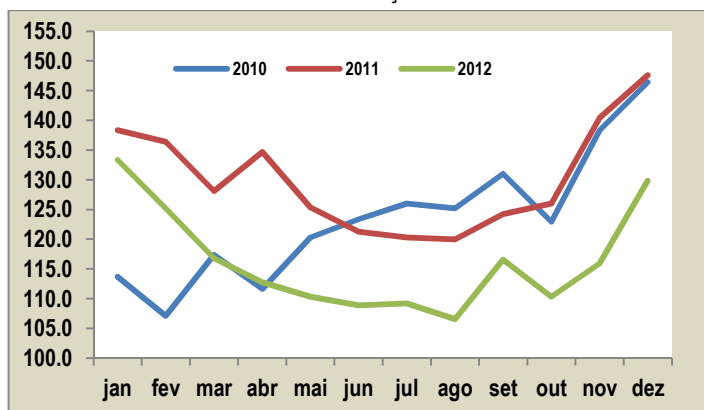


A discreta melhora na variação interanual do ICS-PE entre novembro e dezembro foi influenciada pela avaliação das empresas em relação ao momento presente. O Índice de Situação Atual (ISA-S/PE), que em novembro caiu 17,4%, apresentou uma queda menos acentuada em dezembro, de 12,1%, na mesma base de comparação. As expectativas dos empresários para os meses seguintes (IE-S/PE), por sua vez, pioraram no mesmo período, passando de -8,6% em novembro para -13,1% em dezembro.

¹Para mais informações sobre a metodologia, consultar nota ao final deste Press Release.

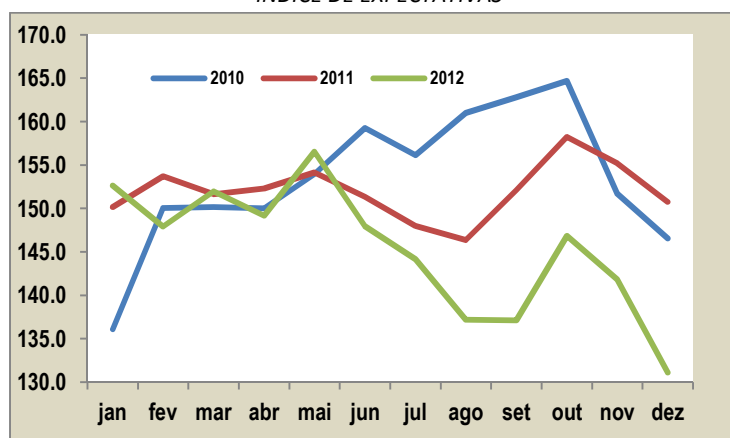
A coleta de dados para a edição de dezembro de 2012 foi realizada entre os dias 01 e 20 deste mês e teve a seguinte composição estatística: 261 empresas informantes, responsáveis por um total de 42.764 pessoas ocupadas.

ÍNDICE DA SITUAÇÃO ATUAL



Em relação aos quesitos que compõem o ISA-PE, o *Volume de Demanda Atual* recuou 7,2%, enquanto a *Situação Atual dos Negócios* caiu 16,3% em dezembro frente ao mesmo mês de 2011. De um total de 261 empresas consultadas, 42,4% avaliam a demanda atual como *boa* (contra 45,7% há um ano), enquanto 14,0% a consideram *ruim* (contra 7,3% em dezembro de 2011).

ÍNDICE DE EXPECTATIVAS



Quanto às expectativas dos empresários para os próximos meses, o quesito tendência dos negócios foi o que mais impactou negativamente o resultado do IE-S/PE em dezembro de 2012, na comparação com o mesmo mês de 2011. O indicador recuou 16,4%, com a proporção de empresas prevendo uma *melhora* dos negócios passando de 56,2% para 33,6%, enquanto a parcela das que esperam *piora* avançou de 4,2% de para 6,6% em dezembro de 2012.

Apesar da estabilidade apresentada pelo ICS-PE em dezembro, a variação de -11,7% do quarto trimestre de 2012 contra o mesmo período de 2011 é mais acentuada do que a observada no terceiro trimestre de 2012 (-7,4%), sinalizando a manutenção do quadro de desaceleração da atividade do Setor de Serviços em Pernambuco.

Varição trimestral dos indicadores

(contra mesmo trimestre do ano anterior - %)

Período	ISA-PE	IE-PE	ICS-PE
1º trim. 2012	-6,8	-0,7	-3,6
2º trim. 2012	-12,9	-0,9	-6,4
3º trim. 2012	-8,8	-6,3	-7,4
4º trim. 2012	-14,0	-9,6	-11,7

Séries	ÍNDICES (em pontos)			INDICADORES (em pontos)			
	Índice de Confiança	Índice da Situação Atual	Índice de Expectativas	Situação Atual dos Negócios	Volume de Demanda Atual	Situação Futura dos Negócios	Demanda Prevista
dez/10	146,5	146,4	146,6	152,2	140,6	151,2	141,9
jan/11	144,3	138,4	150,2	143,3	133,4	153,7	146,6
fev/11	145,1	136,4	153,7	139,4	133,4	155,1	152,3
mar/11	139,9	128,1	151,7	133,9	122,3	152,0	151,3
abr/11	143,5	134,7	152,3	139,1	130,2	148,8	155,8
mai/11	139,8	125,4	154,2	132,4	118,3	162,3	146,0
jun/11	136,3	121,3	151,4	124,8	117,7	155,3	147,4
jul/11	134,2	120,3	148,0	127,1	113,5	151,7	144,3
ago/11	133,2	120,0	146,4	126,1	113,8	147,8	144,9
set/11	138,2	124,3	152,1	131,9	116,6	145,8	158,4
out/11	142,1	126,0	158,3	134,4	117,6	156,8	159,7
nov/11	147,8	140,5	155,2	152,1	128,8	156,6	153,8
dez/11	149,2	147,6	150,8	156,8	138,4	152,0	149,5
jan/12	143,0	133,3	152,7	145,8	120,8	162,2	143,1
fev/12	136,6	125,2	147,9	127,1	123,3	148,7	147,1
mar/12	134,4	116,8	152,0	119,5	114,1	151,2	152,7
abr/12	131,0	112,8	149,2	120,8	104,7	151,3	147,0
mai/12	133,4	110,3	156,6	114,2	106,4	161,5	151,6
jun/12	128,4	108,9	148,0	116,2	101,5	153,4	142,5
jul/12	126,7	109,2	144,2	114,0	104,4	147,7	140,6
ago/12	121,9	106,6	137,2	113,1	100,0	138,0	136,4
set/12	126,9	116,6	137,1	122,1	111,1	135,1	139,1
out/12	128,6	110,3	146,9	115,1	105,5	147,0	146,7
nov/12	128,9	116,0	141,9	122,9	109,0	138,3	145,4
dez/12	130,4	129,8	131,1	131,2	128,4	127,0	135,1

VARIAÇÃO SOBRE O MESMO MÊS DO ANO ANTERIOR

Período	Índice de Confiança	Índice da Situação Atual	Índice de Expectativas	Situação Atual dos Negócios	Volume de Demanda Atual	Situação Futura dos Negócios	Demanda Prevista
dez/11	1,8%	0,8%	2,9%	3,0%	-1,6%	0,5%	5,4%
jan/12	-0,9%	-3,7%	1,7%	1,7%	-9,4%	5,5%	-2,4%
fev/12	-5,9%	-8,2%	-3,8%	-8,8%	-7,6%	-4,1%	-3,4%
mar/12	-3,9%	-8,8%	0,2%	-10,8%	-6,7%	-0,5%	0,9%
abr/12	-8,7%	-16,3%	-2,1%	-13,2%	-19,6%	1,7%	-5,6%
mai/12	-4,5%	-12,0%	1,6%	-13,7%	-10,1%	-0,5%	3,8%
jun/12	-5,8%	-10,2%	-2,2%	-6,9%	-13,8%	-1,2%	-3,3%
jul/12	-5,6%	-9,2%	-2,6%	-10,3%	-8,0%	-2,6%	-2,6%
ago/12	-8,5%	-11,2%	-6,3%	-10,3%	-12,1%	-6,6%	-5,9%
set/12	-8,2%	-6,2%	-9,9%	-7,4%	-4,7%	-7,3%	-12,2%
out/12	-9,5%	-12,5%	-7,2%	-14,4%	-10,3%	-6,3%	-8,1%
nov/12	-12,8%	-17,4%	-8,6%	-19,2%	-15,4%	-11,7%	-5,5%
dez/12	-12,6%	-12,1%	-13,0%	-16,3%	-7,2%	-16,4%	-9,6%

Séries	ÍNDICE DE CONFIANÇA DE SERVIÇOS DOS SEGMENTOS (EM PONTOS)				
	Serviços presta- dos às famílias	Serviços presta- dos às empresas	Serviços de transportes	Serviços de informação	Outras atividades de serviços
dez/10	165,0	147,7	160,5	130,9	130,0
jan/11	162,8	149,8	151,6	127,2	142,0
fev/11	148,9	146,2	143,0	145,7	142,5
mar/11	142,3	144,2	137,1	142,6	127,8
abr/11	140,2	146,3	136,6	150,5	140,0
mai/11	139,6	142,1	127,2	149,9	141,6
jun/11	143,6	137,6	133,4	133,6	142,5
jul/11	144,3	133,2	128,9	132,3	146,4
ago/11	143,7	124,0	131,9	134,6	142,5
set/11	152,4	134,6	139,6	135,2	135,9
out/11	150,4	142,1	139,9	138,1	152,2
nov/11	165,4	135,4	146,8	158,5	129,1
dez/11	161,9	143,2	143,5	159,5	135,9
jan/12	143,3	139,4	137,2	150,9	144,3
fev/12	133,0	137,5	138,3	132,1	145,8
mar/12	132,2	138,4	118,1	146,6	138,8
abr/12	133,6	137,0	128,2	125,8	138,3
mai/12	131,2	140,3	130,5	138,9	113,2
jun/12	133,5	127,9	125,1	130,2	128,7
jul/12	125,4	132,3	132,3	115,8	130,8
ago/12	129,5	125,4	135,5	103,8	120,0
set/12	144,8	128,4	135,9	111,7	123,2
out/12	148,2	133,6	130,9	119,9	116,1
nov/12	141,3	127,5	123,2	136,3	114,1
dez/12	126,6	119,7	130,6	144,0	118,1
Séries	ÍNDICE DA SITUAÇÃO ATUAL DOS SEGMENTOS (EM PONTOS)				
	Serviços presta- dos às famílias	Serviços presta- dos às empresas	Serviços de transportes	Serviços de informação	Outras atividades de serviços
dez/10	159,5	160,1	175,1	111,0	123,9
jan/11	165,8	156,7	150,2	104,7	134,3
fev/11	153,0	134,2	139,0	132,7	128,0
mar/11	145,8	125,9	121,4	136,3	110,7
abr/11	140,0	139,4	118,9	143,6	138,0
mai/11	132,0	133,2	111,3	129,6	129,9
jun/11	135,2	123,6	109,4	125,3	124,3
jul/11	134,2	121,4	108,9	123,3	128,1
ago/11	124,9	117,7	113,4	124,1	126,9
set/11	130,6	126,5	124,0	119,9	126,3
out/11	122,3	134,2	124,5	118,9	137,0
nov/11	152,8	119,2	146,0	151,6	125,9
dez/11	157,9	135,5	152,5	155,1	128,0
jan/12	141,4	132,2	119,4	148,2	124,6
fev/12	116,1	129,1	127,1	126,1	118,0
mar/12	113,9	128,8	104,4	121,2	116,0
abr/12	112,8	118,0	111,2	109,2	116,4
mai/12	101,3	132,2	107,3	102,4	103,0
jun/12	99,4	118,4	102,8	111,7	106,7
jul/12	104,0	120,8	105,1	106,8	107,5
ago/12	101,8	108,5	116,4	99,0	101,0
set/12	114,6	113,7	121,7	117,6	108,2
out/12	127,5	123,4	112,3	96,7	97,8
nov/12	122,4	121,8	112,0	121,5	91,8
dez/12	108,7	112,3	149,9	138,3	107,8

Séries	ÍNDICE DE EXPECTATIVAS DOS SEGMENTOS (EM PONTOS)				
	Serviços presta- dos às famílias	Serviços presta- dos às empresas	Serviços de transportes	Serviços de informação	Outras atividades de serviços
dez/10	170,5	135,4	145,9	150,9	136,2
jan/11	159,7	143,0	153,0	149,7	149,7
fev/11	144,8	158,2	147,1	158,7	157,0
mar/11	138,9	162,6	152,8	148,9	144,9
abr/11	140,5	153,3	154,3	157,5	142,1
mai/11	147,3	151,0	143,1	170,3	153,4
jun/11	152,0	151,5	157,5	142,0	160,8
jul/11	154,5	145,1	148,8	141,4	164,8
ago/11	162,6	130,3	150,3	145,1	158,1
set/11	174,3	142,8	155,3	150,4	145,6
out/11	178,6	150,0	155,2	157,4	167,4
nov/11	178,1	151,6	147,6	165,4	132,2
dez/11	165,9	150,8	134,6	163,9	143,8
jan/12	145,2	146,6	155,1	153,6	164,0
fev/12	149,9	145,9	149,4	138,2	173,7
mar/12	150,6	148,1	131,9	171,9	161,7
abr/12	154,3	156,1	145,3	142,4	160,3
mai/12	161,1	148,4	153,6	175,4	123,4
jun/12	167,7	137,3	147,4	148,7	150,7
jul/12	146,7	143,9	159,6	124,9	154,1
ago/12	157,2	142,3	154,6	108,5	139,1
set/12	175,0	143,1	150,2	105,8	138,3
out/12	169,0	143,8	149,5	143,2	134,4
nov/12	160,2	133,3	134,4	151,2	136,5
dez/12	144,5	127,2	111,4	149,8	128,4

Nota Metodológica

A Sondagem Conjuntural do Setor de Serviços de Pernambuco serve ao monitoramento e antecipação de tendências econômicas, com base em informações prestadas por empresas do setor. Assim como em outras sondagens de tendência, a pesquisa tem como um de seus principais atributos a rapidez e precisão com que consegue retratar o estado atual da economia e gerar sinalizações para sua evolução nos meses seguintes, servindo como subsídio à análise de conjuntura e à tomada de decisões por governos e setor privado.

A cobertura setorial é similar à da Pesquisa Anual de Serviços (PAS) do IBGE, abrangendo todos os setores de serviços excluindo *governo, setor saúde, partes das atividades de ensino, setor financeiro e comércio*. Os resultados são divulgados para o setor de serviços como um todo e para cinco segmentos: *serviços prestados às famílias, serviços de informação, serviços prestados às empresas, serviços de transportes e outros serviços (atividades imobiliárias e de aluguel de bens móveis e imóveis, serviços de manutenção e reparação e outras atividades de serviços)*.

O questionário da Sondagem de Serviços é direcionado unicamente à empresa. Abrange temas como a situação dos negócios, volume de demanda, faturamento, preços e contingente de mão-de-obra, em diferentes horizontes temporais. As perguntas apresentam opções de resposta de natureza qualitativa.

Para cada quesito e segmento da pesquisa é criado um indicador, construído da seguinte forma:

$$\text{Indicador} = 100 + (RF_{ij} - RD_{ij})$$

Onde

RF_{ij} = Proporção de Respostas Favoráveis ao quesito "i" no segmento "j";

RD_{ij} = Proporção de Respostas Desfavoráveis ao quesito "i" no segmento "j";

Os indicadores do quesito *i* para cada segmento *j* são agregados para se obter o resultado do quesito *i* no Setor de Serviços. A agregação de indicadores de diferentes quesitos formam os indicadores-síntese da pesquisa.

O Índice de Confiança de Serviços (ICS) representa a média aritmética de dois indicadores: o Índice da Situação Atual (ISA-S) e o Índice de Expectativas (IE-S). O ISA-S é construído como a média aritmética dos indicadores dos quesitos *Situação Atual dos Negócios e Nível de Demanda Atual*. O IE-S representa a média aritmética dos indicadores dos quesitos *Tendência dos Negócios e Demanda Prevista*.

Maiores informações metodológicas sobre a Sondagem de Serviços de Pernambuco podem ser encontradas em www.fgv.br/ibre. Em caso de dúvida, favor entrar em contato pelos emails sondagemservicos@fgv.br ou deps@condepefidem.pe.gov.br