

ISSN 1983-6333

Pacto 
Pela Vida

*Boletim Trimestral da
Conjuntura Criminal
em Pernambuco*

4º Trimestre 2012



Secretaria de
Defesa Social

Secretaria de
Planejamento e Gestão



PERNAMBUCO
GOVERNO DO ESTADO

BOLETIM TRIMESTRAL DA CONJUNTURA CRIMINAL EM PERNAMBUCO

Publicação Trimestral da Agência Estadual de Planejamento e Pesquisas de Pernambuco – CONDEPE/ FIDEM

Rua das Ninfas, 65 – Recife/ PE – CEP 50.070 – 050

Tel: (0**81) 3182 4403– PABX 3182 4400 – FAX 3182 4406

www.condepefidem.pe.gov.br

GOVERNO DO ESTADO DE PERNAMBUCO

Eduardo Campos
Governador

João Lyra Neto
Vice-Governador

SECRETARIA DA CASA CIVIL
Tadeu Alencar
Secretário

SECRETARIA DE DEFESA SOCIAL
Wilson Salles Damázio
Secretário

SECRETARIA DE PLANEJAMENTO E GESTÃO
Frederico da Costa Amancio
Secretário

AGÊNCIA ESTADUAL DE PLANEJAMENTO E PESQUISAS DE PERNAMBUCO – CONDEPE/ FIDEM

Maurílio Soares de Lima
Diretor Presidente em Exercício

DIRETORIA EXECUTIVA DE ESTUDOS, PESQUISAS E ESTATÍSTICA
Maurílio Soares de Lima
Diretor Executivo

DIRETORIA DE ESTUDOS E PESQUISAS SOCIOECONÔMICAS
Rodolfo Guimarães Regueira da Silva
Diretor

GERÊNCIA DE ESTUDOS SOCIODEMOGRÁFICOS
Virgínia Walmsley
Gestora

NÚCLEO DE ESTUDOS E PESQUISAS EM CRIMINALIDADE, VIOLÊNCIA E POLÍTICAS PÚBLICAS DE SEGURANÇA - NEPS/UFPE

José Luiz de Amorim Rattón Júnior
Coordenador

GERÊNCIA DE ANÁLISE CRIMINAL E ESTATÍSTICA DA SECRETARIA DE DEFESA SOCIAL – GACE/SDS

Gerard Viader Sauret
Gestor

EQUIPE TÉCNICA

Agência CONDEPE/FIDEM
Francisco Augusto Correia (Análise)
Margareth Monteiro (Diagramação)
Wainer Araújo (Mapas)
Virgínia Walmsley (Coordenação e elaboração)

GACE/SDS
Augusto Henrique Silva Sales (Mapeamento estatístico)
Gerard Viader Sauret (Coordenação)
Gustavo Henrique Brasil de Barros (Coleta de dados)
Jonas Sobral Moreno (Extração e validação dos dados)

SUMÁRIO

Apresentação.....	3
1. Criminalidade Violenta Letal e Intencional em Pernambuco.....	5
1.1 - Distribuição Espacial do Número Trimestral de Vítimas de Crime Violento Letal e Intencional, segundo as Regiões de Desenvolvimento.....	5
1.2 - Distribuição Espacial da Taxa Trimestral de Criminalidade Violenta Letal e Intencional, segundo as Regiões de Desenvolvimento.....	6
1.3 - Comparativo do Número de Vítimas e da Taxa de Criminalidade Violenta Letal e Intencional, segundo as Regiões de Desenvolvimento.....	7
1.4 - Distribuição Percentual do Número Acumulado de Vítimas de Crime Violento Letal e Intencional, por Faixa Etária, segundo as Regiões de Desenvolvimento.....	9
1.5 - Número Acumulado de Vítimas de Crime Violento Letal e Intencional, por Sexo, segundo as Regiões de Desenvolvimento.....	11
1.6 - Número Acumulado de Vítimas de Crime Violento Letal e Intencional, por Natureza do Crime, segundo as Regiões de Desenvolvimento.....	12
1.7 - Número Acumulado de Vítimas de Crime Violento Letal e Intencional, por Tipo de Arma, segundo as Regiões de Desenvolvimento.....	13
1.8 - Número Acumulado de Vítimas de Homicídio Decorrente de Intervenção Policial e Policiais Vítimas de CVLI, segundo as Regiões de Desenvolvimento.....	14
2. Criminalidade Violenta Letal e Intencional nos Municípios de Pernambuco.....	16
2.1 - Número Trimestral de Vítimas de Crime Violento Letal e Intencional, segundo o Tamanho da População.....	16
2.2 - Taxa Trimestral de Criminalidade Violenta Letal e Intencional, segundo o Tamanho da População.....	17
2.3 - Comparativo do Número de Vítimas e da Taxa de Criminalidade Violenta Letal e Intencional, segundo o Tamanho da População.....	19
2.4 - Distribuição Percentual do Número Acumulado de Vítimas de Crime Violento Letal e Intencional, por Faixa Etária, segundo o Tamanho da População.....	20
2.5 - Número Acumulado de Vítimas de Crime Violento Letal e Intencional, por Sexo, segundo o Tamanho da População.....	23

ISSN 1983 – 6333

Boletim Trimestral da Conjuntura Criminal em Pernambuco	Recife	v.5	n.4	out./ dez.2012
---	--------	-----	-----	----------------

2.6 - Número Acumulado de Vítimas de Crime Violento Letal e Intencional, por Natureza do Crime, segundo o Tamanho da População.....	24
2.7 - Número Acumulado de Vítimas de Crime Violento Letal e Intencional, por Tipo de Arma, segundo o Tamanho da População.....	26
2.8 – Número Acumulado de Vítimas de Homicídio Decorrente de Intervenção Policial e Policiais Vítimas de CVLI, segundo o Tamanho da População.....	27
2.9 - Mapas da Criminalidade Violenta Letal e Intencional em Pernambuco, segundo Categorias de Municípios.....	29
3. Notas Metodológicas.....	31

ANEXO I – SIGLÁRIO

ANEXO II – REGIÕES DE DESENVOLVIMENTO DO ESTADO DE PERNAMBUCO

ANEXO III – DEMONSTRATIVO DOS DADOS DOS MAPAS

ANEXO IV – DADOS DE VÍTIMAS DE ENFRENTAMENTO COM A POLÍCIA

Boletim Trimestral da Conjuntura Criminal em Pernambuco.
Recife: Agência Estadual de Planejamento e Pesquisas de
Pernambuco CONDEPE/FIDEM, 2008 - . Trimestral

ISSN 1983 - 6333

1. VIOLÊNCIA 2. CRIMINALIDADE 3. QUALIDADE DE
VIDA 4. PERNAMBUCO

CDU 343.611 (813.4)

BOLETIM TRIMESTRAL DA CONJUNTURA CRIMINAL EM PERNAMBUCO – 4º TRIMESTRE 2012

Apresentação

Os números apresentados neste Boletim, volume 5 - número 4, esboçam o perfil da criminalidade violenta em Pernambuco e demonstram os resultados alcançados no quarto trimestre de 2012. Consolidam os dados de Crime Violento Letal e Intencional – CVLI registrados nos meses de janeiro a dezembro de 2012, comparados com o mesmo período de 2011, destacando resultados detalhados por faixa etária, sexo, natureza do crime e tipo de arma, segundo regiões de desenvolvimento e tamanho da população. Representam, portanto, a continuidade do compromisso assumido pelo Governo do Estado de divulgar informações sobre a situação da violência em nível estadual, assegurando os princípios básicos de *fidedignidade e comparabilidade* dos dados, além de garantir a acessibilidade à informação com qualidade a todo cidadão pernambucano.

Nesta edição, como novidade, foram incluídas duas tabelas extras sobre o número de vítimas de homicídio decorrente de intervenção policial (leia-se: mortes por enfrentamento com as polícias civil e militar) e o número de policiais vítimas de CVLI. Além disso, foi incorporado um anexo demonstrativo dos dados de vítimas de enfrentamento com a polícia, trazendo o detalhamento de algumas características das pessoas vitimadas por policiais.

Ressalte-se que Pernambuco vem contabilizando, desde o início do Pacto Pela Vida – PPV, os casos de confronto policial como homicídios dolosos, engrossando, portanto, o total das estatísticas de CVLI, sendo computados, inclusive, para efeito da meta estabelecida pelo PPV de redução em 12% na taxa de CVLI. Desse modo, um desses casos pesa por igual na meta pela diminuição da violência como qualquer outro de homicídio simples, qualificado, latrocínio ou lesão corporal seguida de morte.

A divulgação de informações sobre homicídios decorrentes de intervenção policial visa atender recomendação contida na Resolução nº 8, de 20/12/2012, do Conselho de Defesa dos Direitos da Pessoa Humana, da Secretaria Especial de Direitos Humanos da Presidência da República. Já a publicação de informações sobre policiais mortos de forma violenta, leva em conta a recomendação da pesquisa do Instituto Sou da Paz¹, realizada em 2012 com financiamento da Secretaria Nacional de Segurança Pública - SENASP, a qual orienta pela sua divulgação concomitante ao número de vítimas fatais em confronto policial.

A sistemática de divulgação de indicadores sobre segurança pública, através do Boletim Trimestral, é pautada por critérios científicos de tratamento da informação que observam as orientações técnicas do Sistema Nacional de Estatística. Gradativamente, vários segmentos estarão providos de informações que subsidiarão diversos estudos, possibilitando análises em um contexto real, sobre um tema que tem mobilizado não somente a opinião pública estadual, mas toda a sociedade brasileira.

Este trabalho é mantido pela união de esforços da Gerência de Análise Criminal e Estatística - GACE, da Secretaria de Defesa Social - SDS; do Núcleo de Estudos e Pesquisas em Criminalidade, Violência e Políticas Públicas de Segurança – NEPS, da Universidade Federal de Pernambuco - UFPE; com a articulação e coordenação da Agência CONDEPE/FIDEM, órgão vinculado à Secretaria de Planejamento e Gestão do Estado de Pernambuco – SEPLAG.

[1] INSTITUTO SOU DA PAZ, 2013. Regulações sobre o Uso da Força pelas Polícias Militares dos estados de São Paulo e Pernambuco. In: FIGUEIREDO I.F.; NEME, C.; LIMA, C.S.L. (Orgs.) 2013. *Direitos Humanos. Coleção Pensando a Segurança Pública*, v. 2. Secretaria Nacional de Segurança Pública - SENASP, Brasília – DF. Págs. 239–300. Disponível em <<http://portal.mj.gov.br/data/Pages/MJ1C5BF609PTBRIE.htm>>. Acesso em 17/03/13.

1. Criminalidade Violenta Letal e Intencional em Pernambuco

1.1 – Distribuição Espacial do Número Trimestral de Vítimas de Crime Violento Letal e Intencional, segundo as Regiões de Desenvolvimento

Os resultados trimestrais apresentados na **Tabela 1** revelam que foi mantida em 2012 a tendência sazonal de elevação do número de pessoas vitimadas por Crime Violento Letal e Intencional – CVLI no último trimestre, embora em nível inferior ao constatado nos dois primeiros trimestres do ano. No quarto trimestre de 2012, em comparação com igual período do ano anterior, houve em Pernambuco uma retração equivalente a 13 casos de CVLI.

A Região de Desenvolvimento Metropolitana não seguiu a mesma tendência observada em nível estadual, ou seja, apresentou redução no número trimestral de vítimas de CVLI no comparativo do terceiro com o quarto trimestre de 2012 (-29 casos). Habitada por cerca de 42,00% da população estadual, respondeu por 43,98% do total de vítimas de CVLI computado no quarto trimestre de 2012, percentagem esta que ficou abaixo das registradas usualmente em Boletins anteriores (51,60% no quarto trimestre de 2011 e 49,94% no terceiro trimestre de 2012).

As RD localizadas no sertão pernambucano mantiveram no último trimestre de 2012 o menor número de CVLI (96 vítimas), comparativamente à RD Metropolitana e às RD situadas no Agreste e na Zona da Mata, respondendo por 11,57% do total de pessoas vitimadas em Pernambuco no período analisado. No comparativo dos quartos trimestres, em 2011 e 2012, o somatório do número de casos de CVLI experimentou crescimento tanto na Zona da Mata (+14 casos), como no Agreste (+59 casos).

Ainda confrontando o último trimestre de 2012 com o mesmo período em 2011, o destaque foi a RD Metropolitana, onde houve uma queda significativa nos casos de CVLI (-70 casos). Além disso, foi observado decréscimo em outras quatro RD: Sertão Central e Sertão do São Francisco (-7 casos, em cada), Sertão do Moxotó (-6) e Mata Norte (-2). Ademais, o Sertão Central foi a RD com o menor número de pessoas vitimadas no quarto trimestre de 2012 (5 casos), em substituição ao Sertão de Itaparica.

TABELA 1

Número trimestral de vítimas de crime violento letal e intencional em Pernambuco, segundo regiões de desenvolvimento - 1º ao 4º trimestre 2011/ 1º ao 4º trimestre 2012

Regiões de Desenvolvimento	Vítimas de CVLI							
	2011				2012			
	1º Trim	2º Trim	3º Trim	4º Trim	1º Trim	2º Trim	3º Trim	4º Trim
Metropolitana	478	472	398	435	457	439	394	365
Mata Norte	58	48	49	58	66	47	52	56
Mata Sul	83	79	65	70	77	63	64	86
Agreste Central	106	117	100	88	85	89	96	109
Agreste Meridional	64	59	36	44	48	51	53	69
Agreste Setentrional	42	48	35	35	42	38	34	48
Sertão Central	12	13	6	12	10	14	3	5
Sertão de Itaparica	20	3	12	10	8	10	14	11
Sertão do Araripe	25	20	32	21	12	18	20	22
Sertão do São Francisco	36	27	28	38	26	26	23	31
Sertão do Moxotó	14	13	13	18	17	29	15	12
Sertão do Pajeú	18	20	14	14	18	11	21	15
Pernambuco⁽¹⁾	956	919	789	843	866	835	789	830

Fonte: SDS / Infopol .

Elaboração: Agência CONDEPE/FIDEM.

(1) Inclusive o CVLI ocorrido em município não informado.

1.2 – Distribuição Espacial da Taxa Trimestral de Criminalidade Violenta Letal e Intencional, segundo as Regiões de Desenvolvimento

A taxa de CVLI de Pernambuco repetiu em 2012 um comportamento semelhante ao verificado em 2011 (**Tabela 2**). O indicador revelou uma performance decrescente do primeiro ao terceiro trimestre de 2012 e experimentou uma elevação de 5,02% no último trimestre do ano (passou de 8,77 para 9,21 por 100 mil habitantes), acorde o que foi constatado em relação à evolução trimestral do número de pessoas vitimadas por CVLI no Estado (**item 1.1**). Contudo, observando a sequência dos quatro trimestres em 2012, fica patente que todas as taxas referentes ao total do Estado ficaram abaixo daquelas computadas em 2011.

Cinco RD sobressaíram por apresentarem resultados acima do índice verificado para o total do Estado no quarto trimestre de 2012: Mata Sul (11,46 por 100 mil habitantes), Agreste Meridional (10,58 por 100 mil habitantes), Agreste Central (10,11 por 100 mil habitantes), Metropolitana (9,66 por 100 mil habitantes) e Mata Norte (9,55 por 100 mil habitantes). Em comparação ao mesmo trimestre de 2011, a RD Metropolitana alcançou uma redução expressiva na taxa de CVLI (-17,01%), deixando de ocupar a liderança do *ranking* no período em análise. Por sua vez, a menor taxa trimestral de CVLI foi exibida pela RD Sertão Central (2,87 pessoas vitimadas por 100 mil habitantes).

Nos trimestres em pauta, os maiores ganhos relativos em termos de diminuição da taxa de CVLI foram obtidos em três RD situadas no Sertão Pernambucano: Central (-58,65%), Moxotó (-34,30%) e São Francisco (-20,40%). Por outro lado, os aumentos mais significativos na taxa trimestral de CVLI ocorreram nas RD que integram o Agreste Pernambucano: Meridional (+55,59%), Setentrional (+34,97%) e Central (+22,40%).

TABELA 2

Taxa trimestral de criminalidade violenta letal e intencional em Pernambuco, segundo regiões de desenvolvimento - 1º ao 4º trimestre 2011/ 1º ao 4º trimestre 2012

Regiões de Desenvolvimento	Taxa de Criminalidade Violenta Letal e Intencional (CVLI) ⁽¹⁾							
	2011				2012			
	1º Trim	2º Trim	3º Trim	4º Trim	1º Trim	2º Trim	3º Trim	4º Trim
Metropolitana	12,88	12,69	10,67	11,64	12,19	11,68	10,46	9,66
Mata Norte	10,00	8,27	8,42	9,95	11,31	8,04	8,88	9,55
Mata Sul	11,25	10,68	8,77	9,42	10,34	8,43	8,55	11,46
Agreste Central	10,04	11,05	9,42	8,26	7,96	8,31	8,93	10,11
Agreste Meridional	9,95	9,15	5,57	6,80	7,40	7,85	8,14	10,58
Agreste Setentrional	7,91	9,00	6,54	6,52	7,79	7,02	6,26	8,80
Sertão Central	6,98	7,55	3,48	6,94	5,77	8,07	1,73	2,87
Sertão de Itaparica	14,79	2,21	8,81	7,32	5,83	7,26	10,13	7,93
Sertão do Araripe	8,08	6,45	10,29	6,74	3,84	5,74	6,36	6,98
Sertão do São Francisco	8,18	6,10	6,28	8,48	5,76	5,73	5,04	6,75
Sertão do Moxotó	6,51	6,02	6,00	8,28	7,79	13,24	6,82	5,44
Sertão do Pajeú	5,70	6,33	4,42	4,42	5,67	3,46	6,60	4,71
Pernambuco⁽²⁾	10,81	10,36	8,87	9,45	9,68	9,31	8,77	9,21

Fonte: SDS / Infopol .

Elaboração: Agência CONDEPE/FIDEM.

(1) Em 100 mil habitantes.

(2) Inclusive o CVLI ocorrido em município não informado.

1.3 – Comparativo do Número de Vítimas e da Taxa de Criminalidade Violenta Letal e Intencional, segundo as Regiões de Desenvolvimento

A consolidação anual dos casos de CVLI revelou, mais uma vez, a existência de uma concentração na RD Metropolitana (49,85%). Em termos absolutos, o número de pessoas vitimadas por CVLI nesta RD diminuiu consideravelmente (-128 casos), certamente contribuindo para a redução observada no nível da criminalidade violenta em Pernambuco, cujo total de vítimas caiu de 3.507 para 3.320 (-187 casos), de um ano para o outro (**Tabela 3**).

Afora a RD Metropolitana, igualmente foi identificado um recuo na incidência da criminalidade violenta em mais sete RD: Agreste Central (-32 casos), Sertão do Araripe (-26), Sertão do São Francisco (-23), Sertão Central (-11), Mata Sul (-7), Sertão de Itaparica (-2) e Sertão do Pajeú (-1).

Ainda com relação ao quantitativo de vítimas de CVLI em 2012, a RD Metropolitana ocupou a 1ª posição no *ranking* (1.655 casos), o Agreste Central ocupou o 2º lugar (379), enquanto a Mata Sul figurou em 3º (290), permanecendo as mesmas colocações que vinham sendo apresentadas ao final do ano de 2011. O menor número de pessoas vitimadas por CVLI foi computado no Sertão Central, tanto em 2011 como em 2012.

Em Pernambuco, o resultado acumulado das taxas de CVLI nos doze meses de 2012, quando confrontado a igual período de 2011, expressou uma redução total de 6,36%. Nove RD apresentaram reduções percentuais que influenciaram na diminuição da taxa estadual de CVLI, com destaque para as regiões onde a meta do Pacto pela Vida foi superada: Sertão do Araripe (-27,32%), Sertão Central (-26,11%) e Sertão do São Francisco (-19,82%). Na RD Sertão do Moxotó foi computada a maior elevação na taxa anual de CVLI, em termos relativos (+24,02%).

A RD Metropolitana também experimentou uma queda no indicador da criminalidade violenta (-8,13%), mas permaneceu com a maior taxa (43,97 por 100 mil habitantes), enquanto a Mata Sul repetiu a 2ª colocação. Em relação aos resultados apurados em 2011, a Mata Norte trocou de posição com o Agreste Central, passando a ocupar, respectivamente, o 3º e o 4º lugares. Já o menor índice foi alcançado em 2012 pelo Sertão Central (18,42 por 100 mil habitantes), enquanto em 2011 a menor taxa de CVLI coube ao Sertão do Pajeú.

TABELA 3

Número de vítimas de CVLI e taxa de criminalidade violenta letal e intencional em Pernambuco, segundo regiões de desenvolvimento - janeiro a dezembro 2011 / janeiro a dezembro 2012

Regiões de Desenvolvimento	Vítimas de CVLI				Taxa de CVLI ⁽¹⁾			
	Janeiro a Dezembro 2011	Janeiro a Dezembro 2012	Diferença		Janeiro a Dezembro 2011	Janeiro a Dezembro 2012	Diferença	
			Absoluta	%			Absoluta	%
Metropolitana	1.783	1.655	-128	-7,18	47,86	43,97	-3,89	-8,13
Mata Norte	213	221	8	3,76	36,64	37,76	1,12	3,06
Mata Sul	297	290	-7	-2,36	40,10	38,76	-1,34	-3,34
Agreste Central	411	379	-32	-7,79	38,75	35,31	-3,44	-8,88
Agreste Meridional	203	221	18	8,87	31,44	33,97	2,53	8,05
Agreste Setentrional	160	162	2	1,25	29,94	29,85	-0,09	-0,30
Sertão Central	43	32	-11	-25,58	24,93	18,42	-6,51	-26,11
Sertão de Itaparica	45	43	-2	-4,44	33,09	31,16	-1,93	-5,83
Sertão do Araripe	98	72	-26	-26,53	31,55	22,93	-8,62	-27,32
Sertão do São Francisco	129	106	-23	-17,83	29,01	23,26	-5,75	-19,82
Sertão do Moxotó	58	73	15	25,86	26,81	33,25	6,44	24,02
Sertão do Pajeú	66	65	-1	-1,52	20,86	20,43	-0,43	-2,06
Pernambuco⁽²⁾	3.507	3.320	-187	-5,33	39,47	36,96	-2,51	-6,36

Fonte: SDS / Infopol .

Elaboração: Agência CONDEPE/FIDEM.

(1) Em 100 mil habitantes.

(2) Inclusive o CVLI ocorrido em município não informado.

1.4 - Distribuição Percentual do Número Acumulado de Vítimas de Crime Violento Letal e Intencional, por Faixa Etária, segundo as Regiões de Desenvolvimento

A **Tabela 4** apresenta a distribuição percentual do número de vítimas de CVLI contabilizado nos períodos de janeiro a dezembro de 2011 e 2012, em Pernambuco, por faixa etária. Conforme já foi observado em Boletins anteriores, em 2012 também foram encontrados cerca de 90,00% dos casos de CVLI compreendidos entre duas faixas etárias: 18 a 30 anos e 31 a 65 anos. O número de pessoas vitimadas por CVLI esteve mais concentrado na faixa de 18 a 30 anos de idade, representando 51,05% do total apurado para o Estado, em 2012. Por sua vez, a segunda faixa destacada (31 a 65 anos) representou 36,60% de todos os casos de CVLI apurados em 2012, continuando, em termos relativos, quase no mesmo patamar alcançado em 2011.

A participação dos casos de CVLI entre os adultos jovens na RD Metropolitana correspondeu a 58,78%, no período acumulado de janeiro a dezembro de 2011, e a 56,56%, no mesmo período em 2012. Na faixa etária de 18 a 30 anos também foi registrada uma participação elevada dos CVLI cometidos no Agreste Setentrional, em 2012 (54,32%). Cabe salientar que o percentual de adultos vitimados no Sertão do São Francisco atingiu 55,66% do total dos CVLI registrados nesta RD em 2012.

TABELA 4

Distribuição percentual do número acumulado de vítimas de crime violento letal e intencional em Pernambuco, por faixa etária, segundo regiões de desenvolvimento - 2011 / 2012

Regiões de Desenvolvimento	2011							2012						
	Total CVLI	Faixa Etária (%)						Total CVLI	Faixa Etária (%)					
		Até 12 Anos	13 a 17 anos	18 a 30 anos	31 a 65 anos	Acima de 65 anos	Idade Ignorada		Até 12 Anos	13 a 17 anos	18 a 30 anos	31 a 65 anos	Acima de 65 anos	Idade Ignorada
Metropolitana	1.783	0,39	8,69	58,78	30,34	0,73	1,07	1.655	0,60	9,31	56,56	30,76	0,79	1,99
Mata Norte	213	0,94	9,86	50,23	37,09	1,41	0,47	221	0	11,31	49,77	35,29	1,81	1,81
Mata Sul	297	0	8,42	45,12	42,76	2,69	1,01	290	0	6,21	45,52	44,14	1,03	3,10
Agreste Central	411	0,49	9,73	45,26	38,93	2,92	2,68	379	0,79	7,92	48,55	39,31	1,32	2,11
Agreste Meridional	203	2,46	5,42	35,96	51,72	1,97	2,46	221	0	3,62	39,82	51,13	3,62	1,81
Agreste Setentrional	160	1,25	5,63	50,63	39,38	2,50	0,63	162	1,23	9,26	54,32	30,86	0,62	3,70
Sertão Central	43	0	2,33	48,84	44,19	4,65	0	32	0	18,75	28,13	50,00	0	3,13
Sertão de Itaparica	45	2,22	2,22	40,00	53,33	0	2,22	43	0	6,98	39,53	46,51	0	6,98
Sertão do Araripe	98	1,02	5,10	53,06	37,76	1,02	2,04	72	0	9,72	40,28	47,22	1,39	1,39
Sertão do São Francisco	129	0,78	3,10	50,39	43,41	2,33	0	106	0	4,72	36,79	55,66	1,89	0,94
Sertão do Moxotó	58	0	6,90	39,66	51,72	0	1,72	73	2,74	10,96	42,47	39,73	2,74	1,37
Sertão do Pajeú	66	0	3,03	36,36	56,06	4,55	0	65	0	4,62	47,69	46,15	1,54	0
Pernambuco⁽¹⁾	3.507	0,60	7,93	52,24	36,47	1,51	1,25	3.320	0,51	8,49	51,05	36,60	1,20	2,14

Fonte: SDS / Infopol .

Elaboração: Agência CONDEPE/FIDEM.

(1) Inclusive o CVLI ocorrido em município não informado.

1.5 – Número Acumulado de Vítimas de Crime Violento Letal e Intencional, por Sexo, segundo as Regiões de Desenvolvimento

Analisando os números de CVLI segundo o sexo das vítimas, a **Tabela 5** confirma, mais uma vez, o predomínio de vítimas do sexo masculino. Em 2012, os homens vitimados representaram 93,52% (3.105 casos), enquanto a participação das vítimas do sexo feminino ficou restrita a 6,36% (211 casos). De janeiro a dezembro de 2012, foram registrados 126 casos a menos de CVLI masculino (-3,90%) e 65 vítimas a menos do sexo feminino(-23,55%), comparativamente a igual período de 2011.

O número de pessoas vitimadas por CVLI de ambos os sexos prosseguiu concentrado na RD Metropolitana. Em 2012, os 1.562 homens e as 90 mulheres que foram vítimas de CVLI na RD Metropolitana equivaleram, respectivamente, a 50,31% e a 42,65% em relação ao total de vítimas de cada sexo apurado em Pernambuco.

O número acumulado de vítimas de CVLI em 2012 também mostrou que a RD Agreste Central exibiu o 2º maior número de homens vitimados (356 casos). A 3ª posição coube à Mata Sul, com 265 casos de CVLI masculino. Contudo, em relação às mulheres vitimadas, as colocações foram invertidas: a Mata Sul ocupou o 2º lugar, com 25 casos de CVLI feminino, ficando o Agreste Central em 3º, com 23 casos.

Por sua vez, na RD Sertão Central foi computada a menor incidência de pessoas vitimadas por CVLI de ambos os sexos, em 2012. Ao todo, 31 homens foram mortos nesta RD, enquanto houve somente um registro de CVLI praticado contra pessoa do sexo feminino. De 2011 para 2012, houve redução no número de mulheres vitimadas em oito RD, com destaque para a Metropolitana, onde foram anotados 47 casos a menos (-34,31%).

TABELA 5

Número acumulado de vítimas de crime violento letal e intencional em Pernambuco, por sexo, segundo regiões de desenvolvimento - 2011 / 2012

Regiões de Desenvolvimento	Vítimas de CVLI					
	2011			2012		
	Total	Homem	Mulher	Total ⁽¹⁾	Homem	Mulher
Metropolitana	1.783	1.646	137	1.655	1.562	90
Mata Norte	213	200	13	221	212	9
Mata Sul	297	273	24	290	265	25
Agreste Central	411	373	38	379	356	23
Agreste Meridional	203	180	23	221	203	18
Agreste Setentrional	160	151	9	162	155	6
Sertão Central	43	39	4	32	31	1
Sertão de Itaparica	45	40	5	43	39	4
Sertão do Araripe	98	93	5	72	68	4
Sertão do São Francisco	129	122	7	106	93	13
Sertão do Moxotó	58	55	3	73	63	10
Sertão do Pajeú	66	58	8	65	57	8
Pernambuco⁽²⁾	3.507	3.231	276	3.320	3.105	211

Fonte: SDS / Infopol .

Elaboração: Agência CONDEPE/FIDEM.

(1) Inclusive o CVLI praticado contra pessoa de sexo desconhecido.

(2) Inclusive o CVLI ocorrido em município não informado.

1.6 – Número Acumulado de Vítimas de Crime Violento Letal e Intencional, por Natureza do Crime, segundo as Regiões de Desenvolvimento

Em 2012, assim como em 2011, o número de homicídios superou os latrocínios e lesões corporais seguidas de morte - LCSM em todo o Estado. Ao representar 95,06% dos crimes contra a vida, o homicídio doloso vem respondendo pela quase totalidade dos delitos agrupados na categoria de CVLI, em Pernambuco, tendo decrescido de 3.375 para 3.156 casos, nos períodos em análise. A distribuição espacial dos CVLI por natureza do crime revela a mesma tendência à concentração de pessoas vitimadas por homicídio doloso em todas as RD (**Tabela 6**).

Quanto às outras duas categorias de CVLI, o quantitativo de pessoas vitimadas por latrocínio ficou estabilizado em 82 casos, enquanto o total de vítimas de LCSM sofreu incremento de 50 para 82 casos (+64,00%), nos períodos em análise. Outra vez chama a atenção a RD Metropolitana, onde aconteceram 50,57% dos homicídios dolosos, 32,93% dos latrocínios e 39,02% das LCSM, em 2012. No entanto, em relação ao ano anterior, foram anotados 124 casos a menos de homicídio na Região Metropolitana (caiu de 1.720 para 1.596 casos).

A RD Agreste Central apresentou o segundo maior número de pessoas vitimadas nas três categorias de crime. Embora a LCSM tenha ocorrido com menor frequência do que os outros tipos de crime nesta RD, seu número triplicou nos períodos considerados (passou de 5 para 15 casos).

TABELA 6

Número acumulado de vítimas de crime violento letal e intencional em Pernambuco, por natureza do crime, segundo regiões de desenvolvimento - 2011 / 2012

Regiões de Desenvolvimento	2011				2012			
	Total CVLI	Natureza do Crime			Total CVLI	Natureza do Crime		
		Homicídio	Latrocínio	Lesão Corporal Seguida de Morte		Homicídio	Latrocínio	Lesão Corporal Seguida de Morte
Metropolitana	1.783	1.720	35	28	1.655	1.596	27	32
Mata Norte	213	206	5	2	221	207	7	7
Mata Sul	297	280	9	8	290	270	12	8
Agreste Central	411	384	22	5	379	348	16	15
Agreste Meridional	203	199	2	2	221	211	5	5
Agreste Setentrional	160	158	1	1	162	150	8	4
Sertão Central	43	41	0	2	32	32	0	0
Sertão de Itaparica	45	45	0	0	43	41	1	1
Sertão do Araripe	98	97	1	0	72	71	1	0
Sertão do São Francisco	129	124	5	0	106	99	3	4
Sertão do Moxotó	58	56	1	1	73	68	1	4
Sertão do Pajeú	66	64	1	1	65	62	1	2
Pernambuco⁽¹⁾	3.507	3.375	82	50	3.320	3.156	82	82

Fonte: SDS / Infopol .

Elaboração: Agência CONDEPE/FIDEM.

(1) Inclusive o CVLI ocorrido em município não informado.

1.7 - Número Acumulado de Vítimas de Crime Violento Letal e Intencional, por Tipo de Arma, segundo as Regiões de Desenvolvimento

A **Tabela 7** expressa uma predominância dos crimes cometidos com arma de fogo em Pernambuco, os quais participaram em 2012 com 75,21% do total de CVLI, enquanto a arma branca foi empregada em 13,92% e o outro tipo de objeto em 10,87% dos crimes violentos. Contudo, foi observada uma diminuição no número de pessoas vitimadas em todas as categorias de tipo de arma. Em algumas RD foi comprovada, inclusive, a queda simultânea dos crimes praticados com arma branca, arma de fogo ou outro tipo de objeto: Agreste Central, Sertão do Araripe e Sertão do São Francisco.

Do total de crimes praticados com arma de fogo no Estado, mais da metade foi cometido na RD Metropolitana (53,46%), sendo que este tipo de arma foi utilizado em 80,66% dos CVLI desta RD, em 2012. Além disso, foi anotado o crescimento do uso da arma de fogo nas seguintes RD: Sertão do Moxotó (+28,95%), Agreste Meridional (+15,20%), Mata Sul (+14,94%), Sertão do Pajeú (+7,50%) e Mata Norte (+5,19%).

TABELA 7

Número acumulado de vítimas de crime violento letal e intencional em Pernambuco, por tipo de arma, segundo regiões de desenvolvimento - 2011 / 2012

Regiões de Desenvolvimento	2011				2012			
	Total CVLI	Tipo de Arma			Total CVLI	Tipo de Arma		
		Arma Branca	Arma de Fogo	Outro Tipo de Objeto		Arma Branca	Arma de Fogo	Outro Tipo de Objeto
Metropolitana	1.783	165	1.449	169	1.655	150	1.335	170
Mata Norte	213	40	154	19	221	42	162	17
Mata Sul	297	77	174	46	290	61	200	29
Agreste Central	411	74	290	47	379	55	285	39
Agreste Meridional	203	47	125	31	221	39	144	38
Agreste Setentrional	160	24	123	13	162	27	118	17
Sertão Central	43	9	27	7	32	9	18	5
Sertão de Itaparica	45	6	33	6	43	11	27	5
Sertão do Araripe	98	20	61	17	72	16	48	8
Sertão do São Francisco	129	27	85	17	106	24	67	15
Sertão do Moxotó	58	16	38	4	73	16	49	8
Sertão do Pajeú	66	15	40	11	65	12	43	10
Pernambuco⁽¹⁾	3.507	521	2.599	387	3.320	462	2.497	361

Fonte: SDS / Infopol .

Elaboração: Agência CONDEPE/FIDEM.

(1) Inclusive o CVLI ocorrido em município não informado.

1.8 - Número Acumulado de Vítimas de Homicídio Decorrente de Intervenção Policial e Policiais Vítimas de CVLI, segundo as Regiões de Desenvolvimento

Na **Tabela EXTRA** exibida a seguir foi verificado que, de 2011 para 2012, aumentou tanto os casos de vítimas de homicídio decorrente de intervenção policial, quanto o de policiais vítimas de CVLI em Pernambuco. O número de vítimas de confronto policial aumentou em um terço (passou de 24 para 32 casos). Já o de homicídios praticados contra policiais dobrou de um ano para o outro (de 12 para 24 casos). Neste ponto é importante frisar que, apesar de apresentarem crescimento concomitante nesses períodos, o somatório dos casos apurados nos dois tipos de evento teve pequena representatividade no total de CVLI do Estado (1,03% em 2011 e 1,69% em 2012).

A maioria das vítimas de confronto policial foi registrada na RD Metropolitana (50,00% em 2011 e 56,25% em 2012). Nessa RD, o número de mortes de civis em confronto com a polícia passou de 12 a 18 casos. Quanto aos policiais vitimados, o predomínio da ocorrência no espaço metropolitano aconteceu somente em 2012, quando o número saltou de 3 para 12 casos entre um ano e outro.

Vale destacar que, em 2011, em três RD não foram contabilizados casos de vítimas de homicídio decorrente de intervenção policial: Mata Norte, Sertão do São Francisco e Sertão do Pajeú. Enquanto em 2012, foram cinco as RD: Agreste Setentrional, Sertão Central, Sertão do Araripe, Sertão do Moxotó e Sertão do Pajeú.

Em 2011, em seis RD não houve registro de homicídios praticados contra policiais: Mata Norte, Sertão Central, Sertão de Itaparica, Sertão do Araripe, Sertão do Moxotó e Sertão do Pajeú. Já em 2012, apenas três RD não tiveram ocorrências deste tipo de crime: Mata Sul, Sertão de Itaparica e Sertão do Araripe.

TABELA EXTRA

Número acumulado de vítimas de homicídio decorrente de intervenção policial e policiais vítimas de CVLI em Pernambuco, segundo regiões de desenvolvimento - 2011 / 2012

Regiões de Desenvolvimento	Vítimas de Homicídio Decorrente de Intervenção Policial			Policiais Vítimas de CVLI		
	Janeiro a Dezembro 2011	Janeiro a Dezembro 2012	Diferença Absoluta	Janeiro a Dezembro 2011	Janeiro a Dezembro 2012	Diferença Absoluta
Metropolitana	12	18	6	3	12	9
Mata Norte	0	1	1	0	1	1
Mata Sul	3	2	-1	1	0	-1
Agreste Central	1	2	1	3	3	0
Agreste Meridional	2	6	4	2	2	0
Agreste Setentrional	1	0	-1	1	1	0
Sertão Central	1	0	-1	0	1	1
Sertão de Itaparica	2	1	-1	0	0	0
Sertão do Araripe	1	0	-1	0	0	0
Sertão do São Francisco	0	2	2	2	1	-1
Sertão do Moxotó	1	0	-1	0	2	2
Sertão do Pajeú	0	0	0	0	1	1
Pernambuco	24	32	8	12	24	12

Fonte: SDS / Infopol .

Elaboração: Agência CONDEPE/FIDEM.

2. Criminalidade Violenta Letal e Intencional nos Municípios de Pernambuco

2.1 – Número Trimestral de Vítimas de Crime Violento Letal e Intencional, segundo o Tamanho da População

Acorde o fato assinalado em outros Boletins, o número de pessoas vitimadas por CVLI está concentrado nos municípios com população acima de 100 mil habitantes (**Tabela 8**). No quarto trimestre de 2012, 49,88% dos casos foram registrados nos doze municípios pernambucanos de maior porte populacional, os quais detêm aproximadamente 48,00% dos habitantes do Estado. Entretanto, ao contrário das demais categorias, este conjunto de municípios acusou um decréscimo de 65 casos no comparativo dos quartos trimestres, em 2011 e 2012.

A categoria de municípios “até 20 mil habitantes” permaneceu com o menor número trimestral de casos de CVLI, enquanto que no grupamento com “mais de 20 mil até 50 mil habitantes” foi verificada a segunda frequência mais elevada de crimes violentos. No entanto, foi observado o maior acréscimo no número de vítimas de CVLI no grupo com “mais de 50 mil até 100 mil habitantes” (+29 casos), cotejando o 4º trimestre de 2012 com igual período em 2011.

Dentre os municípios com “mais de 100 mil habitantes”, o Recife continuou a ser o destaque, com 118 casos de CVLI, secundado por Jaboatão dos Guararapes, com 89 casos. Porém, retomando a comparação entre os quartos trimestres, foi encontrada uma situação divergente nesses dois municípios: a maior queda no Recife, em termos absolutos (-71 vítimas) e o maior incremento em Jaboatão dos Guararapes (+29 vítimas).

Dois municípios passaram a figurar na 3ª colocação: Caruaru e Paulista (32 casos, em cada). No último trimestre de 2011, esta posição era ocupada pelo Cabo de Santo Agostinho, que caiu para o 5º lugar (26 casos), após manter uma sequência de resultados decrescentes nos quatro trimestres de 2012. Ademais, o menor número trimestral de vítimas de CVLI foi registrado em Camaragibe (8 casos), que substituiu Garanhuns, município que sofreu considerável expansão nos números da criminalidade violenta no final de 2012 (+ 12 vítimas).

TABELA 8

Número de vítimas de crime violento letal e intencional em Pernambuco, segundo tamanho de população - 1º ao 4º trimestre 2011/ 1º ao 4º trimestre 2012

Tamanho de População e Município	Vítimas de CVLI							
	2011				2012			
	1º Trim	2º Trim	3º Trim	4º Trim	1º Trim	2º Trim	3º Trim	4º Trim
Até 20 mil hab.	80	85	55	59	72	68	70	73
Mais de 20 mil a 50 mil hab.	194	186	157	187	174	165	166	195
Mais de 50 mil a 100 mil hab.	152	129	138	118	141	132	124	147
Mais de 100 mil hab.	530	519	438	479	479	470	429	414
Cabo de Santo Agostinho	46	42	25	46	58	54	28	26
Camaraçipe	13	13	9	9	18	11	12	8
Caruaru	31	46	35	40	30	32	36	32
Garanhuns	10	8	6	4	10	9	5	16
Igarassu	15	17	9	9	15	10	9	9
Jaboatão dos Guararapes	94	103	90	60	86	88	69	89
Olinda	38	37	45	39	37	38	26	29
Paulista	32	42	34	31	31	27	34	32
Petrolina	27	17	22	26	19	19	16	24
Recife	193	175	135	189	157	155	167	118
São Lourenço da Mata	8	3	9	10	6	10	11	9
Vitória de Santo Antão	23	16	19	16	12	17	16	22
Pernambuco⁽¹⁾	956	919	789	843	866	835	789	830

Fonte: SDS / Infopol .

Elaboração: Agência CONDEPE/FIDEM.

(1) Inclusive o CVLI ocorrido em município não informado.

2.2 – Taxa Trimestral de Criminalidade Violenta Letal e Intencional, segundo o Tamanho da População

As taxas trimestrais de CVLI foram estratificadas na **Tabela 9**, de acordo com o tamanho da população dos municípios. O grupo formado pelos doze municípios com maior população continuou apresentando taxas superiores àquelas calculadas para o Estado em todos os períodos analisados, mas assumiu um valor bastante próximo do indicador estadual no último trimestre de 2012. Somente o grupamento composto pelos municípios “até 20 mil habitantes” manteve, no período em pauta, resultado proporcionalmente inferior ao do parâmetro estadual.

No comparativo do quarto trimestre de 2012 com o mesmo período de 2011, foi observada a diminuição da criminalidade violenta em oito dos doze municípios com “mais de 100 mil habitantes”. A seguir são listados os municípios onde proporcionalmente foi mais significativa a redução na taxa de CVLI: Cabo de Santo Agostinho (-44,56%), Recife (-38,01%), Olinda (-25,77%), Caruaru (-21,68%).

Ainda com relação aos municípios de maior porte populacional, considerando o quarto trimestre de 2012, foi verificado que Vitória de Santo Antão ascendeu à 1ª posição no *ranking* das taxas de CVLI (16,46 por 100 mil habitantes), em substituição ao Cabo de Santo Agostinho, que passou a ocupar o 3º lugar (13,45 por 100 mil habitantes), ficando Jaboatão dos Guararapes na 2ª colocação (13,49 por 100 mil habitantes). Garanhuns, que no quarto trimestre de 2011 exibia a menor taxa de CVLI, atingiu a 4ª posição ao aumentar em 4 vezes o seu indicador (passou de 3,06 para 12,11 por 100 mil habitantes). O menor índice trimestral foi ostentado por Camaragibe (5,39 por 100 mil habitantes).

TABELA 9

Taxa trimestral de criminalidade violenta letal e intencional em Pernambuco, segundo tamanho de população - 1º ao 4º trimestre 2011/ 1º ao 4º trimestre 2012

Tamanho de População e Município	Taxa de Criminalidade Violenta Letal e Intencional (CVLI) ⁽¹⁾							
	2011				2012			
	1º Trim	2º Trim	3º Trim	4º Trim	1º Trim	2º Trim	3º Trim	4º Trim
Até 20 mil hab.	7,52	7,97	5,15	5,51	6,71	6,33	6,50	6,77
Mais de 20 mil a 50 mil hab.	9,95	9,52	8,01	9,52	8,84	8,36	8,39	9,83
Mais de 50 mil a 100 mil hab.	9,85	8,33	8,88	7,57	9,02	8,42	7,89	9,32
Mais de 100 mil hab.	12,36	12,07	10,16	11,08	11,04	10,80	9,83	9,46
Cabo de Santo Agostinho	24,61	22,37	13,25	24,26	30,45	28,21	14,56	13,45
Camaragibe	8,94	8,92	6,16	6,14	12,24	7,46	8,11	5,39
Caruaru	9,74	14,37	10,87	12,36	9,22	9,78	10,95	9,68
Garanhuns	7,69	6,14	4,59	3,06	7,62	6,84	3,79	12,11
Igarassu	14,55	16,40	8,64	8,59	14,24	9,44	8,45	8,41
Jaboatão dos Guararapes	14,51	15,85	13,82	9,19	13,13	13,41	10,48	13,49
Olinda	10,11	9,84	11,96	10,36	9,82	10,08	6,89	7,69
Paulista	10,57	13,83	11,16	10,14	10,10	8,77	11,01	10,32
Petrolina	9,05	5,65	7,26	8,52	6,18	6,13	5,13	7,63
Recife	12,51	11,32	8,72	12,18	10,10	9,95	10,70	7,55
São Lourenço da Mata	7,72	2,89	8,63	9,56	5,72	9,49	10,41	8,49
Vitória de Santo Antão	17,53	12,16	14,40	12,10	9,05	12,79	12,00	16,46
Pernambuco⁽²⁾	10,81	10,36	8,87	9,45	9,68	9,31	8,77	9,21

Fonte: SDS / Infopol .

Elaboração: Agência CONDEPE/FIDEM.

(1) Em 100 mil habitantes.

(2) Inclusive o CVLI ocorrido em município não informado.

2.3 – Comparativo do Número de Vítimas e da Taxa de Criminalidade Violenta Letal e Intencional, segundo o Tamanho da População

A análise dos dados acumulados nos períodos de janeiro a dezembro, em 2011 e 2012, revelou a diminuição tanto no número de vítimas de CVLI como na taxa de criminalidade violenta letal e intencional em duas categorias de tamanho de municípios: “mais de 20 mil até 50 mil habitantes” e “mais de 100 mil habitantes” (**Tabela 10**). Comparativamente ao total do Estado, o decréscimo mais expressivo foi observado no grupamento composto pelos municípios de maior porte populacional, onde as 174 vítimas a menos implicaram numa redução de 9,93% no índice de criminalidade, sendo esta a categoria que costuma apresentar o maior número acumulado de vítimas e a maior taxa de CVLI.

Houve retração nos níveis de criminalidade violenta letal e intencional em oito dos doze municípios com “mais de 100 mil habitantes”. Com referência ao número de pessoas vitimadas por CVLI, os maiores decréscimos aconteceram no Recife (-95 casos), Olinda (-29) e Caruaru (-22). O município do Recife, com 597 pessoas vitimadas, respondeu por 17,98% dos casos de CVLI registrados no Estado de janeiro a dezembro de 2012, sendo habitado por cerca de um milhão e meio de pessoas, o que representa, aproximadamente, 17,00% da população pernambucana.

Quanto à taxa anual de CVLI, além dos três municípios acima citados, Petrolina, Igarassu e Paulista também obtiveram percentuais de redução acorde a meta de 12,00% estabelecida no PPV, comparando 2012 a 2011. Por outro lado, fica evidenciado o aumento do indicador em quatro municípios: Garanhuns (+41,54%), São Lourenço da Mata (+18,48%), Camaragibe (+10,06%) e Cabo de Santo Agostinho (+2,43%).

No resultado cumulativo da taxa de CVLI, o município do Cabo de Santo Agostinho permaneceu no topo do *ranking* em 2012, com 86,45 vítimas por 100 mil habitantes, seguido por Jaboatão dos Guararapes e Vitória de Santo Antão (50,49 e 50,31 por 100 mil habitantes, respectivamente). Por sua vez, a menor taxa de CVLI coube a Petrolina (25,06 por 100 mil habitantes), situação esta vivenciada por Garanhuns no ano anterior.

TABELA 10

Número de vítimas e taxa de criminalidade violenta letal e intencional em Pernambuco, segundo tamanho de população - janeiro a dezembro 2011 / janeiro a dezembro 2012

Tamanho de População e Município	Vítimas de CVLI				Taxa de CVLI ⁽¹⁾			
	Janeiro a Dezembro 2011	Janeiro a Dezembro 2012	Diferença		Janeiro a Dezembro 2011	Janeiro a Dezembro 2012	Diferença	
			Absoluta	%			Absoluta	%
Até 20 mil hab.	279	283	4	1,43	26,13	26,30	0,17	0,65
Mais de 20 mil a 50 mil hab.	724	700	-24	-3,31	36,99	35,40	-1,59	-4,30
Mais de 50 mil a 100 mil hab.	537	544	7	1,30	34,61	34,63	0,02	0,06
Mais de 100 mil hab.	1.966	1.792	-174	-8,85	45,64	41,11	-4,53	-9,93
Cabo de Santo Agostinho	159	166	7	4,40	84,40	86,45	2,05	2,43
Camaragibe	44	49	5	11,36	30,13	33,16	3,03	10,06
Caruaru	152	130	-22	-14,47	47,31	39,60	-7,71	-16,30
Garanhuns	28	40	12	42,86	21,45	30,36	8,91	41,54
Igarassu	50	43	-7	-14,00	48,07	40,46	-7,61	-15,83
Jaboatão dos Guararapes	347	332	-15	-4,32	53,32	50,49	-2,83	-5,31
Olinda	159	130	-29	-18,24	42,26	34,48	-7,78	-18,41
Paulista	139	124	-15	-10,79	45,66	40,18	-5,48	-12,00
Petrolina	92	78	-14	-15,22	30,44	25,06	-5,38	-17,67
Recife	692	597	-95	-13,73	44,71	38,27	-6,44	-14,40
São Lourenço da Mata	30	36	6	20,00	28,79	34,11	5,32	18,48
Vitória de Santo Antão	74	67	-7	-9,46	56,15	50,31	-5,84	-10,40
Pernambuco⁽²⁾	3.507	3.320	-187	-5,33	39,47	36,96	-2,51	-6,36

Fonte: SDS / Infopol .

Elaboração: Agência CONDEPE/FIDEM.

(1) Em 100 mil habitantes.

(2) Inclusive o CVLI ocorrido em município não informado.

2.4 - Distribuição Percentual do Número Acumulado de Vítimas de Crime Violento Letal e Intencional, por Faixa Etária, segundo o Tamanho da População

A observação da percentagem de vítimas de CVLI distribuída por faixas etárias (Tabela 11) mostra que na categoria de municípios com “mais de 100 mil habitantes” o número de pessoas vitimadas está ainda mais concentrado na faixa etária de 18 a 30 anos do que o resultado apresentado para o Estado como um todo (55,52% e 51,05%, respectivamente, em 2012). Os percentuais encontrados nesta faixa etária para os outros grupamentos de tamanho de municípios ficaram sempre abaixo da participação no contexto estadual, tanto em 2011 como em 2012.

Com relação à segunda faixa etária de maior frequência em Pernambuco (31 a 65 anos), ela tem mais relevância no grupamento de municípios “até 20 mil habitantes”, uma vez que nela estavam congregados, em 2012, 52,65% dos casos de CVLI da citada categoria.

Em 2012, dentre os municípios com maior população no Estado, foi notado que em nove predominaram os casos de CVLI classificados na faixa etária de 18 a 30 anos. As participações mais elevadas foram as do Cabo de Santo Agostinho (63,25%), São Lourenço da Mata (61,11%) e Jaboatão dos Guararapes (60,54%). Já as maiores proporções de vítimas de CVLI que tinham idades compreendidas entre 31 e 65 anos foram verificadas nos municípios de Petrolina (56,41%), Garanhuns (50,00%) e Igarassu (46,51%).

Em Pernambuco, de 2011 para 2012, permaneceram estáveis as participações percentuais das faixas que compreendem as idades extremas. As duas faixas iniciais, que correspondem às idades até 12 anos e de 13 a 17 anos, somaram 8,53% e 9,00%, nos períodos analisados. Quanto às pessoas vitimadas por CVLI com idade acima de 65 anos, elas representaram 1,51% e 1,20%, nesses mesmos anos.

TABELA 11

Distribuição percentual do número acumulado de vítimas de crime violento letal e intencional em Pernambuco, por faixa etária, segundo tamanho de população - 2011 / 2012

Tamanho de População e Município	2011							2012						
	Total CVLI	Faixa Etária (%)						Total CVLI	Faixa Etária (%)					
		Até 12 Anos	13 a 17 anos	18 a 30 anos	31 a 65 anos	Acima de 65 anos	Idade Ignorada		Até 12 Anos	13 a 17 anos	18 a 30 anos	31 a 65 anos	Acima de 65 anos	Idade Ignorada
Até 20 mil hab.	279	0,36	5,73	42,29	47,31	2,87	1,43	283	0,35	4,95	37,81	52,65	2,47	1,77
Mais de 20 mil a 50 mil hab.	724	1,10	6,63	45,03	43,78	2,21	1,24	700	0,71	8,71	47,57	37,86	2,14	3,00
Mais de 50 mil a 100 mil hab.	537	0,56	5,40	50,84	40,41	1,49	1,30	544	0,18	10,11	47,61	39,52	0,92	1,65
Mais de 100 mil hab.	1.966	0,46	9,41	56,71	31,13	1,07	1,22	1.792	0,56	8,48	55,52	32,70	0,73	2,01
Cabo de Santo Agostinho	159	0,63	7,55	62,26	27,67	1,26	0,63	166	0	4,82	63,25	27,71	1,81	2,41
Camargibe	44	0	11,36	63,64	22,73	0	2,27	49	0	12,24	51,02	36,73	0	0
Caruaru	152	1,32	14,47	43,42	35,53	1,97	3,29	130	0,77	9,23	55,38	33,08	0	1,54
Garanhuns	28	0	7,14	42,86	50,00	0	0	40	0	2,50	47,50	50,00	0	0
Igarassu	50	0	4,00	52,00	42,00	2,00	0	43	2,33	9,30	41,86	46,51	0	0
Jaboatão dos Guararapes	347	0,86	9,80	54,18	33,14	0,86	1,15	332	0,60	6,63	60,54	29,82	0,90	1,51
Olinda	159	0,63	14,47	60,38	22,01	0,63	1,89	130	0,77	15,38	53,85	26,92	1,54	1,54
Paulista	139	0	9,35	56,83	33,09	0	0,72	124	1,61	15,32	51,61	27,42	0,81	3,23
Petrolina	92	1,09	4,35	53,26	39,13	2,17	0	78	0	5,13	35,90	56,41	1,28	1,28
Recife	692	0,14	8,24	61,56	28,18	0,72	1,16	597	0,50	7,87	56,78	31,83	0,50	2,51
São Lourenço da Mata	30	0	6,67	46,67	40,00	3,33	3,33	36	0	11,11	61,11	25,00	0	2,78
Vitória de Santo Antão	74	0	12,16	43,24	40,54	4,05	0	67	0	7,46	47,76	41,79	0	2,99
Pernambuco⁽¹⁾	3.507	0,60	7,93	52,24	36,47	1,51	1,25	3.320	0,51	8,49	51,05	36,60	1,20	2,14

Fonte: SDS / Infopol .

Elaboração: Agência CONDEPE/FIDEM.

(1) Inclusive o CVLI ocorrido em município não informado.

2.5 - Número Acumulado de Vítimas de Crime Violento Letal e Intencional, por Sexo, segundo o Tamanho da População

A **Tabela 12** detalha o sexo das pessoas vitimadas por CVLI em 2011 e 2012, de acordo com os quatro grupamentos de municípios. A participação percentual dos CVLI cometidos contra os homens permaneceu concentrada nos municípios com maior número de habitantes (54,27%), assim como foi observado anteriormente para o total de pessoas vitimadas por CVLI no Estado. A percentagem de CVLI masculino representou 94,03% do total de CVLI apurado nesta categoria de municípios, quase idêntica, portanto, à referida para o Estado quando foi analisada a **Tabela 5** (93,52%).

No tocante às vítimas do sexo feminino, igualmente foi encontrado o maior quantitativo na categoria dos municípios com “mais de 100 mil habitantes”, representando 49,76% do total de mulheres vitimadas por CVLI no Estado. Em três grupamentos houve redução no número de CVLI feminino, tendo sido observados menos 8 casos no de “mais de 20 mil até 50 mil habitantes”, menos 10 casos no de “mais de 50 mil até 100 mil habitantes, e menos 49 casos no de “mais de 100 mil habitantes”. A categoria dos municípios “até 20 mil habitantes” foi a única que experimentou crescimento, uma vez que foram computadas duas ocorrências a mais de CVLI cometidos contra pessoas do sexo feminino, passando de 18 para 20 casos.

De 2011 para 2012, o número de casos de CVLI masculino caiu em 7,01% nos municípios de maior porte populacional. A queda foi mais acentuada nos seguintes municípios: Recife (-77 casos), Olinda (-21), Petrolina (-19) e Caruaru (-17). Todavia, houve incremento no número de homens vitimados por CVLI em cinco dos municípios com “mais de 100 mil habitantes”, tendo sido contabilizados os maiores acréscimos nos municípios de Garanhuns (+11 casos) e São Lourenço da Mata (+9).

Quanto às vítimas do sexo feminino, o número de casos caiu em 31,82%, nos períodos analisados. Dentre os nove municípios que apresentaram decréscimo, três mereceram destaque: Recife (-19 casos), Olinda e Vitória de Santo Antão (-8 casos, em cada). Por outro lado, o maior aumento no número de mulheres vitimadas por CVLI foi anotado em Petrolina (+5 casos). Ademais, em 2012, nenhuma mulher foi vítima de crime violento letal e intencional em São Lourenço da Mata.

As pessoas vitimadas no Recife e em Jaboatão dos Guararapes, quando somadas, significaram a metade do total de CVLI computado na categoria dos municípios com “mais de 100 mil habitantes”, independentemente do sexo considerado, tanto em 2011 como em 2012.

TABELA 12

Número acumulado de vítimas de crime violento letal e intencional em Pernambuco, por sexo, segundo tamanho de população - 2011 / 2012

Tamanho de População e Município	Vítimas de CVLI					
	2011			2012		
	Total	Homem	Mulher	Total ⁽¹⁾	Homem	Mulher
Até 20 mil hab.	279	261	18	283	263	20
Mais de 20 mil a 50 mil hab.	724	665	59	700	648	51
Mais de 50 mil a 100 mil hab.	537	492	45	544	508	35
Mais de 100 mil hab.	1.966	1.812	154	1.792	1.685	105
Cabo de Santo Agostinho	159	150	9	166	155	11
Camaraçibe	44	39	5	49	45	4
Caruaru	152	139	13	130	122	8
Garanhuns	28	25	3	40	36	4
Igarassu	50	47	3	43	41	2
Jaboatão dos Guararapes	347	320	27	332	310	21
Olinda	159	146	13	130	125	5
Paulista	139	125	14	124	116	8
Petrolina	92	88	4	78	69	9
Recife	692	641	51	597	564	32
São Lourenço da Mata	30	27	3	36	36	0
Vitória de Santo Antão	74	65	9	67	66	1
Pernambuco⁽²⁾	3.507	3.231	276	3.320	3.105	211

Fonte: SDS / Infopol .

Elaboração: Agência CONDEPE/FIDEM.

(1) Inclusive o CVLI praticado contra pessoa de sexo desconhecido.

(2) Inclusive o CVLI ocorrido em município não informado.

2.6 - Número Acumulado de Vítimas de Crime Violento Letal e Intencional, por Natureza do Crime, segundo o Tamanho da População

A observação da natureza do crime por tamanho de população dos municípios revelou não somente a prevalência do homicídio, como também a sua redução em três das quatro categorias, nos períodos analisados (**Tabela 13**): menos 37 casos no grupamento dos municípios com “mais de 20 mil até 50 mil habitantes”, menos 2 casos no de “mais de 50 mil até 100 mil habitantes” e 184 casos a menos no de “mais de 100 mil habitantes”.

Os municípios que apresentaram em 2012 os números mais elevados de CVLI foram os mesmos onde aconteceu a maioria dos homicídios: Recife (570 homicídios), Jaboatão dos Guararapes (323) e Cabo de Santo Agostinho (161). Cabe referir que a categoria dos municípios de maior porte populacional participou com o maior número de casos de CVLI, considerando não somente o homicídio (54,21%), como também o latrocínio (47,56%), assim como a lesão corporal seguida de morte (51,22%).

Em Pernambuco, a LCSM seguiu trajetória ascendente em 2012, atingindo o mesmo número de vítimas de latrocínio (82 casos). Contrariamente ao comportamento evolutivo dos homicídios, exibiu números crescentes nas três categorias referidas antes, impactando o total do Estado (+ 32 lesões). Nos municípios com “mais de 20 mil até 50 mil habitantes” foi apurado o segundo maior quantitativo de casos (22 lesões) e também o maior incremento em termos relativos (+144,44%).

TABELA 13

Número acumulado de vítimas de crime violento letal e intencional em Pernambuco, por natureza do crime, segundo tamanho de população - 2011 / 2012

Tamanho de População e Município	2011				2012			
	Total CVLI	Natureza do Crime			Total CVLI	Natureza do Crime		
		Homicídio	Latrocínio	Lesão Corporal Seguida de Morte		Homicídio	Latrocínio	Lesão Corporal Seguida de Morte
Até 20 mil hab.	279	266	7	6	283	270	8	5
Mais de 20 mil a 50 mil hab.	724	697	18	9	700	660	18	22
Mais de 50 mil a 100 mil hab.	537	516	12	9	544	514	17	13
Mais de 100 mil hab.	1.966	1.895	45	26	1.792	1.711	39	42
Cabo de Santo Agostinho	159	154	3	2	166	161	2	3
Camaragibe	44	43	1	0	49	43	1	5
Caruaru	152	144	6	2	130	120	6	4
Garanhuns	28	28	0	0	40	37	1	2
Igarassu	50	46	3	1	43	43	0	0
Jaboatão dos Guararapes	347	335	5	7	332	323	5	4
Olinda	159	151	5	3	130	129	1	0
Paulista	139	135	3	1	124	120	3	1
Petrolina	92	87	5	0	78	71	3	4
Recife	692	672	12	8	597	570	14	13
São Lourenço da Mata	30	30	0	0	36	33	1	2
Vitória de Santo Antão	74	70	2	2	67	61	2	4
Pernambuco⁽¹⁾	3.507	3.375	82	50	3.320	3.156	82	82

Fonte: SDS / Infopol .

Elaboração: Agência CONDEPE/FIDEM.

(1) Inclusive o CVLI ocorrido em município não informado.

2.7 - Número Acumulado de Vítimas de Crime Violento Letal e Intencional, por Tipo de Arma, segundo o Tamanho da População

De 2011 para 2012, o número de crimes com arma de fogo diminuiu consideravelmente no grupo de municípios com “mais de 100 mil habitantes”, onde foram computados 136 casos a menos (caiu de 1.569 para 1.433). Dois grupamentos apresentaram aumento no número de crimes praticados com arma de fogo: o de municípios “até 20 mil habitantes” passou de 179 para 187 casos e o de “mais de 50 mil até 100 mil habitantes” passou de 360 para 387 casos (**Tabela 14**).

Acorde os dados de 2012, a arma de fogo foi empregada em praticamente 80,00% dos CVLI cometidos nos municípios com “mais de 100 mil habitantes”, onde ocorreu mais da metade do total de crimes praticados por armas de fogo no Estado (60,37% em 2011 e 57,39% em 2012). Recife, Jaboatão dos Guararapes e Cabo de Santo Agostinho foram os municípios pernambucanos que fizeram mais vítimas de CVLI mediante o uso desta arma em 2012. A maior redução no número de pessoas vitimadas por arma de fogo aconteceu no município da Capital (-91 casos), enquanto o maior incremento sucedeu em Garanhuns (+10 casos). Já nos municípios de Olinda, Caruaru e Jaboatão dos Guararapes foi observado que houve queda simultânea na utilização dos três tipos de arma, nos períodos analisados.

TABELA 14

Número acumulado de vítimas de crime violento letal e intencional em Pernambuco, por tipo de arma, segundo tamanho de população - 2011 / 2012

Tamanho de População e Município	2011				2012			
	Total CVLI	Tipo de Arma			Total CVLI ⁽¹⁾	Tipo de Arma		
		Arma Branca	Arma de Fogo	Dutro Tipo de Objeto		Arma Branca	Arma de Fogo	Dutro Tipo de Objeto
Até 20 mil hab.	279	61	179	39	283	62	187	34
Mais de 20 mil a 50 mil hab.	724	153	491	80	700	136	489	75
Mais de 50 mil a 100 mil hab.	537	98	360	79	544	88	387	69
Mais de 100 mil hab.	1.966	208	1.569	189	1.792	176	1.433	183
Cabo de Santo Agostinho	159	21	125	13	166	21	128	17
Camaraçibe	44	7	33	4	49	4	39	6
Caruaru	152	22	114	16	130	11	106	13
Garanhuns	28	12	12	4	40	9	22	9
Igarassu	50	6	41	3	43	4	31	8
Jaboatão dos Guararapes	347	28	274	45	332	23	273	36
Olinda	159	12	135	12	130	9	110	11
Paulista	139	15	115	9	124	17	96	11
Petrolina	92	17	63	12	78	17	50	11
Recife	692	47	588	57	597	50	497	50
São Lourenço da Mata	30	7	20	3	36	3	27	6
Vitória de Santo Antão	74	14	49	11	67	8	54	5
Pernambuco⁽¹⁾	3.507	521	2.599	387	3.320	462	2.497	361

Fonte: SDS / Infopol .

Elaboração: Agência CONDEPE/FIDEM.

(1) Inclusive o CVLI ocorrido em município não informado.

2.8 - Número Acumulado de Vítimas de Homicídio Decorrente de Intervenção Policial e Policiais Vítimas de CVLI, segundo o Tamanho de População

A **Tabela EXTRA** apresentada abaixo discrimina as pessoas vitimadas por homicídios decorrentes de intervenção policial e os policiais vítimas de CVLI em Pernambuco, de acordo com os quatro grupamentos de municípios, em 2011 e 2012. Os dados revelam que os municípios com “mais de 100 mil habitantes” concentravam o maior número de pessoas vitimadas em confronto policial (54,17% em 2011 e 56,25% em 2012) e também a maioria dos casos de policiais vítimas de CVLI (50,00% em 2011 e 54,17% em 2012).

Em 2012, duas categorias de municípios mostraram números mais elevados de vítimas de enfrentamento com a polícia, em relação a 2011: a categoria com “mais de 100 mil habitantes” subiu de 13 para 18 casos, ao tempo em que a categoria dos municípios “até 20 mil habitantes” passou de 3 para 8 casos.

Em relação aos policiais vitimizados, houve expansão da criminalidade violenta em três das quatro categorias de tamanho de municípios. A exceção foi o grupamento formado pelos municípios com “mais de 20 mil até 50 mil habitantes”, onde foram contabilizados 4 casos a menos. Em termos absolutos, o maior incremento foi verificado no grupo de municípios de maior porte populacional (passou de 6 para 13 casos).

Nos períodos analisados chama a atenção a capital pernambucana, onde o número de homicídios por intervenção policial passou de 6 para 10 casos e o número de policiais vitimados por CVLI saltou de 1 para 5 casos, de 2011 para 2012.

TABELA EXTRA

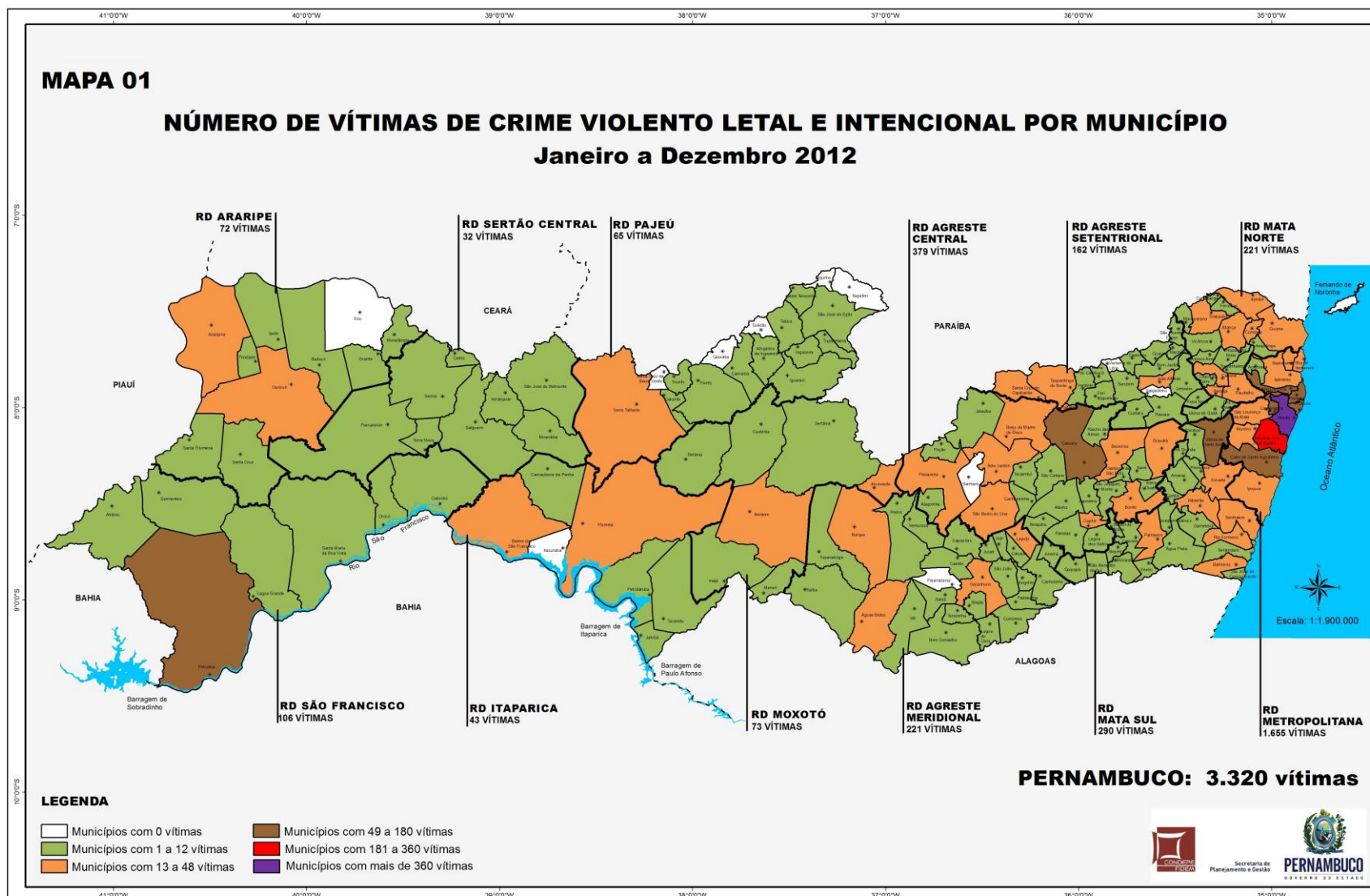
Número acumulado de vítimas de homicídio decorrente de intervenção policial e policiais vítimas de CVLI em Pernambuco, segundo tamanho de população - 2011 / 2012

Tamanho de População e Município	Vítimas de Homicídio Decorrente de Intervenção Policial			Policiais Vítimas de CVLI		
	Janeiro a Dezembro 2011	Janeiro a Dezembro 2012	Diferença Absoluta	Janeiro a Dezembro 2011	Janeiro a Dezembro 2012	Diferença Absoluta
Até 20 mil hab.	3	8	5	0	4	4
Mais de 20 mil a 50 mil hab.	7	5	-2	5	1	-4
Mais de 50 mil a 100 mil hab.	1	1	0	1	6	5
Mais de 100 mil hab.	13	18	5	6	13	7
Cabo de Santo Agostinho	1	0	-1	0	1	1
Camaragibe	0	1	1	0	0	0
Caruaru	0	1	1	1	2	1
Garanhuns	1	0	-1	0	0	0
Igarassu	0	1	1	1	2	1
Jaboatão dos Guararapes	2	2	0	1	1	0
Olinda	2	2	0	0	1	1
Paulista	0	1	1	0	0	0
Petrolina	0	0	0	1	1	0
Recife	6	10	4	1	5	4
São Lourenço da Mata	0	0	0	0	0	0
Vitória de Santo Antão	1	0	-1	1	0	-1
Pernambuco	24	32	8	12	24	12

Fonte: SDS / Infopol .

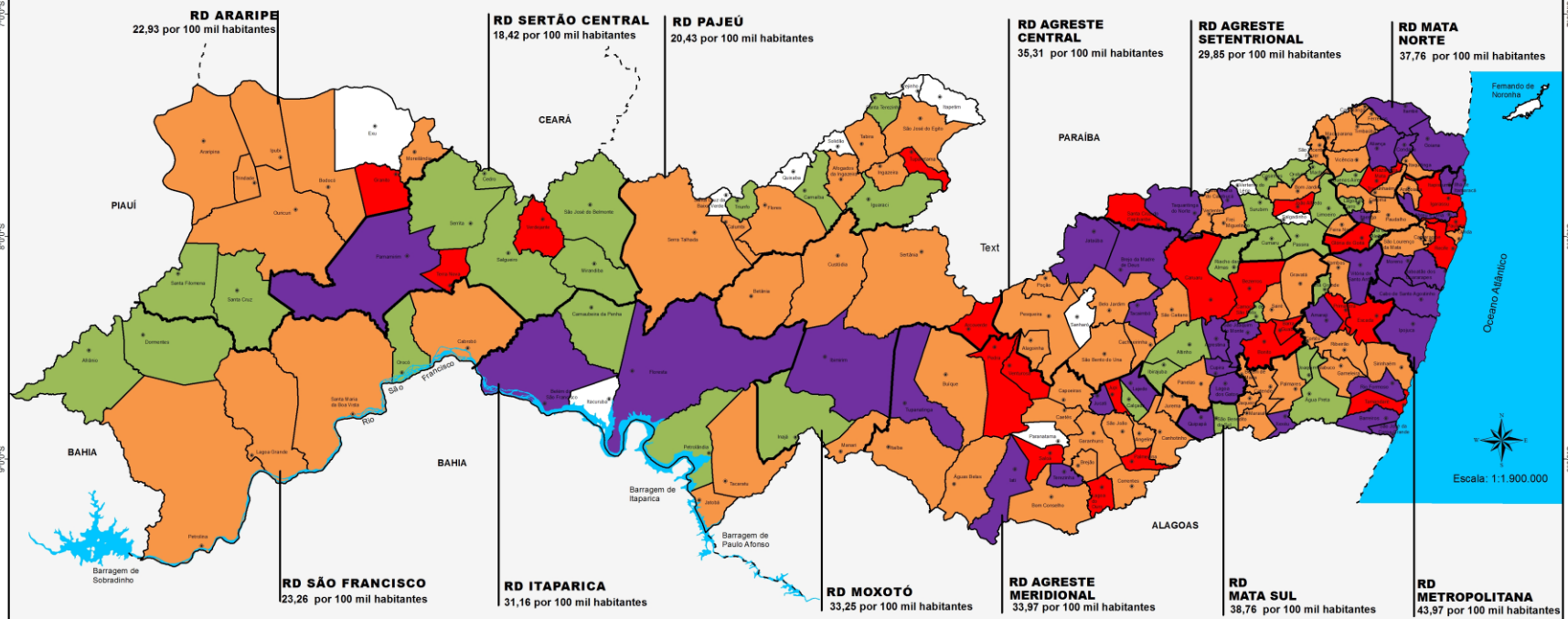
Elaboração: Agência CONDEPE/FIDEM.

2.9- Mapas da Criminalidade Violenta Letal e Intencional em Pernambuco, segundo Categorias de Municípios



MAPA 02

TAXA DE CRIMINALIDADE VIOLENTA LETAL E INTENCIONAL POR MUNICÍPIO
Janeiro a Dezembro 2012



LEGENDA (Taxa de CVLI por 100.000 hab.)

- Municípios com Taxa de CVLI = 0
- Municípios com mais de 0 a 18,42 (RD c/ menor Taxa de CVLI - Sertão Central)
- Municípios com mais de 18,42 a 36,96 (Taxa de CVLI do Estado)
- Municípios com mais de 36,96 a 43,97 (RD c/ maior Taxa de CVLI - Metropolitana)
- Municípios com Taxa de CVLI acima de 43,97

PERNAMBUCO: 36,96 vítimas por 100.000 habitantes



Elaboração: Agência Estadual de Planejamento e Pesquisas de Pernambuco - CONDEPE/FIDEM
 Fonte: SDS - Infopol

3. Notas Metodológicas

3.1 – Definição e Tipologias de Crimes Violentos

Sob o termo criminalidade violenta agrupam-se, de modo genérico, aquelas modalidades de infração do código penal que se materializam mediante o uso intencional da força ou coerção, contra a integridade física, sexual ou patrimonial de outrem.

Desta definição, deduz-se que é possível, a priori, agrupar os crimes violentos em função das motivações que os geraram: crimes violentos contra o patrimônio, crimes violentos contra a integridade física e crimes de ofensa à integridade sexual. Ora, numa análise como a que aqui se pretende, resulta legítimo priorizar os Crimes contra a Vida. Quer dizer, aquele grupo de crimes violentos que têm em comum o fato de produzir a morte da(s) sua(s) vítima(s), seja ela intencionalmente procurada pelo agente agressor ou consequência indireta de ação criminal dolosa.

Assim, considerou-se oportuno usar o último critério adotado pela Secretaria Nacional de Segurança Pública do Ministério da Justiça (SENASP/MJ) em 2006, que agrupa o homicídio doloso, o roubo seguido de morte (latrocínio) e a lesão corporal seguida de morte como as principais formas de Crimes Violentos Letais e Intencionais – CVLI¹.

Note-se que são diversas as possibilidades de classificação dos crimes violentos e as suas categorias de agregação não necessariamente são estanques, permitindo que alguns crimes possam, de forma simultânea, ser classificados de maneiras diferentes. Exemplo disso é o roubo seguido de morte (latrocínio), que pode ser considerado tanto um crime contra a vida, bem como contra o patrimônio. Mas, como a pretensão futura é a de criar um indicador agregado, optou-se por agrupar o latrocínio só como CVLI, em virtude da gravidade da morte que propicia.

¹ BRASIL, MINISTÉRIO DA JUSTIÇA, 2006. *Análise das ocorrências registradas pelas Polícias Cíveis (Janeiro de 2004 a Dezembro de 2005)*. Brasília: Secretaria Nacional de Segurança Pública. Disponível em <http://www.mj.gov.br/senasp/estatisticas/> Acesso em 12/08/07.

3.2 – Fontes

Os dados relativos a vítimas de crimes violentos apresentados neste Boletim foram extraídos do banco de Crimes Letais Intencionais (CLI) integrante do Sistema de Informações Policiais da Secretaria de Defesa Social de Pernambuco (INFOPOL/SDS-PE), nos dias 17 e 29 de janeiro, 25 de fevereiro e 18 de março de 2013. O banco CLI (anteriormente nomeado Mortes Não Naturais – MNN) foi criado em 2003. Surgiu da necessidade de dispor de informações confiáveis e abrangentes sobre as mortes violentas. Atualmente é alimentado a partir da apuração dos casos constantes nos Relatórios Diários de Necropsia dos Institutos de Medicina Legal de Caruaru, Petrolina e Recife e do Relatório Diário da Coordenação de Plantão da Polícia Civil (UNICODPLAN/PCPE). Ainda é consolidado com informações complementares recuperadas dos relatórios da 2ª Seção do Estado Maior da Polícia Militar de Pernambuco (2ªEM/PMPE), dos relatórios de perícia dos Institutos de Criminalística de Pernambuco e dos Boletins de Ocorrência da PCPE, armazenados também no INFOPOL. Conforme regulamentado pela Portaria nº 1007/Gab/SDS, de 27 de julho de 2006, os dados oficiais de CVLI de Pernambuco deverão ser consolidados até o 15º dia do mês subsequente.

3.3 – Categorias de Análise

Como o propósito do presente Boletim é informar à sociedade sobre o perfil, a magnitude e a tendência do fenômeno da criminalidade violenta letal e intencional e o seu impacto na população pernambucana, foi priorizada a categoria “número de vítimas”, em detrimento da categoria “número de ocorrências”, a qual não necessariamente coincide com a anterior, vez que uma ocorrência criminal pode se referir a várias vítimas.

É importante salientar esta escolha, pois os dados que a Secretaria Nacional de Segurança Pública do Ministério da Justiça (SENASP/MJ) divulga anualmente dizem respeito ao número de ocorrências registradas (e não número de vítimas). Isto acontece porque certos Estados da União recusam-se a informar à SENASP o número de vítimas. Por conta disso, e visando não comprometer a comparabilidade dos dados, a SENASP escolhe, como critério de comparação entre Estados, o número de ocorrências criminais.

3.4 – Taxa de CVLI

A Taxa de Criminalidade Violenta Letal e Intencional representa um coeficiente entre o número de vítimas de CVLI e a população de determinada região, ponderada por 100 mil, tornando comparáveis os níveis de criminalidade em diferentes tamanhos de população, uma vez que estabelece um critério de proporcionalidade.

3.5 – Mapas da Criminalidade Violenta

A criação dos mapas da criminalidade violenta foi inspirada nos critérios adotados pela Fundação João Pinheiro, que estabeleceu alguns intervalos para a classificação das taxas de crimes violentos por 100 mil habitantes. Para Pernambuco, além do mapa que apresenta o número absoluto de vítimas de CVLI acumulado no período de janeiro a dezembro de 2012 e estratificado segundo os municípios, existe outro para ilustrar a distribuição espacial da Taxa de Criminalidade Violenta Letal e Intencional por categorias de municípios, em 2012, considerando cinco intervalos:

- Taxa de CVLI = 0, quando não existir vítimas de homicídio no município;
- Mais de 0 até 18,42 por 100 mil habitantes, sendo esta a taxa de CVLI referente à RD Sertão Central, que apresentou a menor taxa dentre as RD do Estado;
- Mais de 18,42 até 36,96 por 100 mil habitantes, sendo esta a taxa de CVLI referente ao Estado como um todo;
- Mais de 36,96 até 43,97 por 100 mil habitantes, sendo esta a taxa de CVLI referente à RD Metropolitana, que apresentou a taxa mais elevada dentre as doze RD do Estado;
- Acima de 43,97 por 100 mil habitantes, quando a taxa de CVLI do município for superior à da RD Metropolitana.

3.6 – Tamanho da População

Foram instituídos quatro grupamentos de municípios com base no tamanho da população, a partir das informações do Censo Demográfico de 2010, do IBGE:

- **Municípios até 20 mil habitantes** – Afrânio, Alagoinha, Angelim, Araçoiaba, Barra de Guabiraba, Belém de Maria, Betânia, Brejão, Brejinho, Buenos Aires, Cachoeirinha, Calçado, Calumbi, Camocim de São Félix, Camutanga, Capoeiras, Carnaíba, Carnaubeira da Penha, Casinhas, Cedro, Chã de Alegria, Correntes, Cortês, Cumaru, Dormentes, Fernando de Noronha, Ferreiros, Frei Miguelinho, Granito, Iati, Ibirajuba, Iguaraci, Inajá, Ingazeira, Itacuruba, Itapetim, Itaquitinga, Jaqueira, Jataúba, Jatobá, Joaquim Nabuco, Jucati, Jupi, Jurema, Lagoa do Carro, Lagoa do Ouro, Lagoa dos Gatos, Machados, Manari, Maraial, Mirandiba, Moreilândia, Orocó, Palmeirina, Paranatama, Poção, Primavera, Quixaba, Riacho das Almas, Sairé, Salgadinho, Saloá, Santa Cruz, Santa Cruz da Baixa Verde, Santa Filomena, Santa Maria do Cambucá, Santa Terezinha, São Benedito do Sul, São José da Coroa Grande, São Vicente Ferrer, Serrita, Solidão, Tacaimbó, Terezinha, Terra Nova, Tracunhaém, Triunfo, Tuparetama, Venturosa, Verdejante, Vertente do Lério, Vertentes e Xexéu.
- **Municípios com mais de 20 mil até 50 mil habitantes** – Afogados da Ingazeira, Agrestina, Água Preta, Águas Belas, Aliança, Altinho, Amaraji, Barreiros, Belém do São Francisco, Bodocó, Bom Conselho, Bom Jardim, Bonito, Brejo da Madre de Deus, Cabrobó, Caetés, Canhotinho, Catende, Chã Grande, Condado, Cupira, Custódia, Exu, Feira Nova, Flores, Floresta, Gameleira, Glória do Goitá, Ibimirim, Ilha de Itamaracá, Ipubi, Itaíba, Itambé, Itapissuma, João Alfredo, Lagoa do Itaenga, Lagoa Grande, Lajedo, Macaparana, Nazaré da Mata, Orobó, Panelas, Parnamirim, Passira, Pedra, Petrolândia, Pombos, Quipapá, Ribeirão, Rio Formoso, Sanharó, Santa Maria da Boa Vista, São Caitano, São João, São Joaquim do Monte, São José do Belmonte, São José do Egito, Sertânia, Sirinhaém, Tabira, Tacaratu, Tamandaré, Taquaritinga do Norte, Toritama, Trindade, Tupanatinga e Vicência.
- **Municípios com mais de 50 mil até 100 mil habitantes** – Abreu e Lima, Araripina, Arcoverde, Belo Jardim, Bezerros, Buíque, Carpina, Escada, Goiana, Gravatá, Ipojuca, Limoeiro, Moreno, Ouricuri, Palmares, Paudalho, Pesqueira, Salgueiro, Santa Cruz do Capibaribe, São Bento do Una, Serra Talhada, Surubim e Timbaúba.
- **Municípios com mais de 100 mil habitantes** – Cabo de Santo Agostinho, Camaragibe, Caruaru, Garanhuns, Igarassu, Jaboatão dos Guararapes, Olinda, Paulista, Petrolina, Recife, São Lourenço da Mata e Vitória de Santo Antão.

3.7 – Cálculo de Projeções Mensais de População

A partir da série 2011 passaram a ser adotadas projeções mensais de população obtidas por interpolação dos dados dos Censos Demográficos de 2000 e 2010, do IBGE, para o cálculo das taxas mensais de criminalidade violenta letal e intencional. A data de referência para os dois levantamentos é 1º de agosto e foi utilizada a estimativa da população da metade do período de referência para o cálculo das taxas trimestrais de CVLI.

ANEXO I**SIGLÁRIO**

Agência CONDEPE/ FIDEM – Agência Estadual de Planejamento e Pesquisas de Pernambuco

CVLI – Crime Violento Letal e Intencional

IBGE – Fundação Instituto Brasileiro de Geografia e Estatística

INFOPOL - Sistema de Informações Policiais

LCSM – Lesão Corporal Seguida de Morte

NEPS – Núcleo de Estudos e Pesquisas em Criminalidade, Violência e Políticas Públicas de Segurança

PPV – Pacto pela Vida

RD – Região de Desenvolvimento

SDS – Secretaria de Defesa Social

SENASP – Secretaria Nacional de Segurança Pública

SEPLAG – Secretaria de Planejamento e Gestão

ANEXO II

REGIÕES DE DESENVOLVIMENTO DO ESTADO DE PERNAMBUCO

Região de Desenvolvimento: Agreste Central

Municípios: Agrestina , Alagoinha , Altinho , Barra de Guabiraba , Belo Jardim , Bezerros , Bonito , Brejo da Madre de Deus , Cachoeirinha , Camocim de São Félix , Caruaru , Cupira , Gravatá , Ibirajuba , Jataúba , Lagoa dos Gatos , Panelas , Pesqueira , Poção , Riacho das Almas , Sairé , Sanharó , São Bento do Una , São Caitano , São Joaquim do Monte , Tacaimbó.

Região de Desenvolvimento: Agreste Meridional

Municípios: Águas Belas , Angelim , Bom Conselho , Brejão , Buíque , Caetés , Calçado , Canhotinho , Capoeiras , Correntes , Garanhuns , Iati , Itaíba , Jucati , Jupi , Jurema , Lagoa do Ouro , Lajedo , Palmeirina , Paranatama , Pedra , Saloá , São João , Terezinha , Tupanatinga , Venturosa.

Região de Desenvolvimento: Agreste Setentrional

Municípios: Bom Jardim , Casinhas , Cumarú , Feira Nova , Frei Miguelinho , João Alfredo , Limoeiro , Machados , Orobó , Passira , Salgadinho , Santa Cruz do Capibaribe , Santa Maria do Cambucá , São Vicente Ferrer , Surubim , Taquaritinga do Norte , Toritama , Vertente do Lério , Vertentes.

Região de Desenvolvimento: Mata Norte

Municípios: Aliança , Buenos Aires , Camutanga , Carpina , Chã de Alegria , Condado , Ferreiros , Glória do Goitá , Goiana , Itambé , Itaquitanga , Lagoa do Carro , Lagoa de Itaenga , Macaparana , Nazaré da Mata , Paudalho , Timbaúba , Tracunhaém , Vicência.

Região de Desenvolvimento: Mata Sul

Municípios: Água Preta , Amaraji , Barreiros , Belém de Maria , Catende , Chã Grande , Cortês , Escada , Gameleira , Jaqueira , Joaquim Nabuco , Maraiá , Palmares , Pombos , Primavera , Quipapá , Ribeirão , Rio Formoso , São Benedito do Sul , Sirinhaém , São José da Coroa Grande , Tamandaré , Vitória de Santo Antão , Xexéu.

Região de Desenvolvimento: Metropolitana

Municípios: Abreu e Lima , Araçoiaba , Cabo de Santo Agostinho , Camaragibe , Fernando de Noronha , Igarassu , Ipojuca , Itamaracá , Itapissuma , Jaboatão dos Guararapes , Moreno , Olinda , Paulista , Recife , São Lourenço da Mata.

Região de Desenvolvimento: Sertão do Araripe

Municípios: Araripina , Bodocó , Exu , Granito , Ipubi , Moreilândia , Ouricuri , Santa Cruz , Santa Filomena , Trindade.

Região de Desenvolvimento:

Sertão Central

Municípios:

Cedro , Mirandiba , Parnamirim , Salgueiro , São José do Belmonte , Serrita , Terra Nova , Verdejante.

Região de Desenvolvimento:

Sertão de Itaparica

Municípios:

Belém do São Francisco , Carnaubeira da Penha , Floresta , Itacuruba , Jatobá , Petrolândia , Tacaratu.

Região de Desenvolvimento:

Sertão do São Francisco

Municípios:

Afrânio , Cabrobó , Dormentes , Lagoa Grande , Orocó , Petrolina , Santa Maria da Boa Vista.

Região de Desenvolvimento:

Sertão do Moxotó

Municípios:

Arcoverde , Betânia , Custódia , Ibimirim , Inajá , Manari , Sertânia.

Região de Desenvolvimento:

Sertão do Pajeú

Municípios:

Afogados da Ingazeira , Brejinho , Calumbi , Carnaíba , Flores , Igaraci , Ingazeira , Itapetim , Quixaba , Santa Cruz da Baixa Verde , Santa Terezinha , São José do Egito , Serra Talhada , Solidão , Tabira , Triunfo , Tuparetama.

ANEXO III – DEMONSTRATIVO DOS DADOS DOS MAPAS

Nº DE VÍTIMAS DE CRIME VIOLENTO LETAL E INTENCIONAL POR MUNICÍPIO DE PERNAMBUCO - Janeiro a Dezembro 2012

Município	Vítimas de CVLI	Município	Vítimas de CVLI
Brejinho	0	Moreilândia	3
Exu	0	Palmeirina	3
Fernando de Noronha	0	Passira	3
Itacuruba	0	Poção	3
Itapetim	0	Tracunhaém	3
Paranatama	0	Tuparetama	3
Quixaba	0	Altinho	4
Salgadinho	0	Betânia	4
Sanharó	0	Cachoeirinha	4
Santa Cruz da Baixa Verde	0	Correntes	4
Solidão	0	Cortês	4
Vertente do Lério	0	Itaquitinga	4
Afrânio	1	Jaqueira	4
Calçado	1	Jatobá	4
Calumbi	1	Maraial	4
Camocim de São Félix	1	Sairé	4
Cedro	1	Terra Nova	4
Cumarú	1	Verdejante	4
Ibirajuba	1	Alagoinha	5
Ingazeira	1	Barra de Guabiraba	5
Lagoa do Carro	1	Flores	5
Mirandiba	1	Jucati	5
Riacho das Almas	1	Jurema	5
Santa Cruz	1	Lagoa do Ouro	5
Santa Filomena	1	Petrolândia	5
Serrita	1	Sao João	5
Angelim	2	Tabira	5
Buenos Aires	2	Tacaratu	5
Carnaubeira da Penha	2	Água Preta	6
Casinhas	2	Araçoiaba	6
Chã de Alegria	2	Gameleira	6
Chã Grande	2	Itaíba	6
Iguaraci	2	Jupi	6
Joaquim Nabuco	2	Pombos	6
Machados	2	Primavera	6
Orobó	2	Salgueiro	6
Orocó	2	Saloá	6
Santa Terezinha	2	São José do Belmonte	6
São Benedito do Sul	2	São José do Egito	6
Triunfo	2	São Vicente Ferrer	6
Belém de Maria	3	Tacaimbó	6
Brejão	3	Afogados da Ingazeira	7
Camutanga	3	Cabrobó	7
Carnaíba	3	Capoeiras	7
Dormentes	3	Custódia	7
Ferreiros	3	Feira Nova	7
Frei Miguelinho	3	Lagoa Grande	7
Granito	3	Manari	7
Inajá	3	Panelas	7

Município	Vítimas de CVLI	Município	Vítimas de CVLI
São Caitano	7	Ibimirim	15
Venturosa	7	Ribeirão	15
Vertentes	7	Condado	16
Caetés	8	Ouricuri	16
Macaparana	8	Paudalho	16
Santa Maria da Boa Vista	8	São Bento do Una	16
Santa Maria do Cambucá	8	Aliança	18
Sertânia	8	Timbaúba	18
Trindade	8	Itambé	19
Bom Conselho	9	Lajedo	19
Canhotinho	9	Pesqueira	19
Catende	9	Araripina	20
Limoeiro	9	Gravatá	20
Parnamirim	9	Barreiros	21
Pedra	9	Belo Jardim	21
Tamandaré	9	Itapissuma	21
Vicência	9	Palmares	21
Xexéu	9	Rio Formoso	22
Amaraji	10	Carpina	24
Bodocó	10	Ilha de Itamaracá	24
Ipubi	10	Bezerros	25
Jataúba	10	Toritama	26
São José da Coroa Grande	10	Brejo da Madre de Deus	27
Bom Jardim	11	Escada	27
Iati	11	Serra Talhada	28
Lagoa dos Gatos	11	Arcoverde	29
São Joaquim do Monte	11	Moreno	31
Surubim	11	São Lourenço da Mata	36
Terezinha	11	Goiana	38
Tupanatinga	11	Santa Cruz do Capibaribe	38
Agrestina	12	Garanhuns	40
Glória do Goitá	12	Igarassu	43
Nazaré da Mata	12	Ipojuca	47
Quipapá	12	Abreu e Lima	49
Belém do São Francisco	13	Camaragibe	49
João Alfredo	13	Vitória de Santo Antão	67
Lagoa de Itaenga	13	Petrolina	78
Sirinhaém	13	Paulista	124
Taquaritinga do Norte	13	Caruaru	130
Águas Belas	14	Olinda	130
Cupira	14	Cabo de Santo Agostinho	166
Floresta	14	Jaboatão dos Guararapes	332
Bonito	15	Recife	597
Buíque	15	Pernambuco ⁽¹⁾	3.320

Fonte: SDS / Infopol . Elaboração: Agência CONDEPE/FIDEM.

(1) Inclusive o CVLI ocorrido em município não informado.

LEGENDA (Nº de Vítimas de CVLI)	
	Municípios com 0 vítimas
	Municípios com 1 a 12 vítimas
	Municípios com 13 a 48 vítimas
	Municípios com 49 a 180 vítimas
	Municípios com 181 a 360 vítimas
	Municípios com mais de 360 vítimas

TAXA DE CRIMINALIDADE VIOLENTA LETAL E INTENCIONAL POR MUNICÍPIO DE PERNAMBUCO - Janeiro a Dezembro 2012

Município	Taxa de CVLI ⁽¹⁾	Município	Taxa de CVLI ⁽¹⁾
Brejinho	0	São José do Egito	18,57
Exu	0	Tabira	18,58
Fernando de Noronha	0	Angelim	19,17
Itacuruba	0	Bom Conselho	19,48
Itapetim	0	São Caitano	19,64
Paranatama	0	Afogados da Ingazeira	19,71
Quixaba	0	Custódia	19,88
Salgadinho	0	Santa Maria da Boa Vista	20,01
Sanharó	0	Frei Miguelinho	20,71
Santa Cruz da Baixa Verde	0	Cachoeirinha	20,84
Solidão	0	Gameleira	20,88
Vertente do Lério	0	Tacaratu	21,57
Riacho das Almas	5,17	Cabrobó	22,05
Serrita	5,43	Flores	22,28
Afrânio	5,52	Ingazeira	22,31
Camocim de São Félix	5,71	Tracunhaém	22,75
Lagoa do Carro	6,02	Correntes	22,86
Cumarú	6,38	Itaíba	22,93
Mirandiba	6,87	Catende	22,94
Santa Cruz	7,10	São João	23,13
Santa Filomena	7,37	Sertânia	23,44
Orobó	8,72	Ouricuri	24,28
Cedro	9,07	Pombos	24,83
Calçado	9,08	Petrolina	25,06
Chã Grande	9,83	Itaquitinga	25,24
Salgueiro	10,40	Araripina	25,42
Passira	10,50	Gravatá	25,44
Joaquim Nabuco	12,70	Ferreiros	25,91
Ibirajuba	13,24	Belém de Maria	26,10
Triunfo	13,35	Poção	26,65
São Benedito do Sul	13,58	Moreilândia	26,93
Machados	13,78	Panelas	27,33
Casinhas	14,41	Bodocó	27,87
Orocó	14,62	Buíque	27,96
Inajá	14,67	Jatobá	28,27
Petrolândia	14,89	Belo Jardim	28,71
Buenos Aires	15,82	Vicência	28,93
Chã de Alegria	15,83	Bom Jardim	28,96
Carnaíba	15,99	São Bento do Una	29,15
Limoeiro	16,24	Caetés	29,55
Carnaubeira da Penha	16,58	Trindade	29,62
Iguaraci	16,90	Pesqueira	29,77
Dormentes	17,20	Lagoa Grande	29,81
Água Preta	17,65	Garanhuns	30,36
Altinho	17,85	Paudalho	30,38
Santa Terezinha	17,95	Sirinhaém	31,05
São José do Belmonte	18,29	Carpina	31,10
Surubim	18,29	Araçoiaba	31,93
Calumbi	18,48	Cortês	32,22

Município	Taxa de CVLI ⁽¹⁾	Município	Taxa de CVLI ⁽¹⁾
Betânia	32,94	Pedra	42,68
Macaparana	33,07	Granito	42,80
Camaraçibe	33,16	Jupi	42,89
Ribeirão	33,30	Primavera	43,32
Feira Nova	33,43	Verdejante	43,48
Maraial	33,48	Tupanatinga	44,04
Timbaúba	33,80	Parnamirim	44,09
Brejão	33,94	Amaraji	45,36
São Lourenço da Mata	34,11	Floresta	46,28
Jurema	34,15	Jucati	46,35
Ipupi	34,23	Tacaimbó	47,39
Águas Belas	34,41	Aliança	48,06
Olinda	34,48	Quipapá	48,78
Serra Talhada	34,59	Goiana	49,65
Jaqueira	34,83	Taquaritinga do Norte	49,89
Palmares	34,84	Vitória de Santo Antão	50,31
São Vicente Ferrer	34,89	Jaboatão dos Guararapes	50,49
Alagoinha	35,69	Lajedo	50,65
Capoeiras	35,71	Barreiros	51,18
Manari	36,10	Abreu e Lima	51,31
Camutanga	36,56	Agrestina	51,67
Canhotinho	36,79	São José da Coroa Grande	52,33
Vertentes	36,88	Moreno	53,13
Sairé	36,93	São Joaquim do Monte	53,36
Tuparetama	37,71	Itambé	53,55
Palmeirina	37,73	Ibimirim	54,56
Barra de Guabiraba	38,03	Ipojuca	55,02
Recife	38,27	Brejo da Madre de Deus	57,82
Nazaré da Mata	38,61	Cupira	59,34
Saloá	39,12	Iati	59,83
Caruaru	39,60	Santa Maria do Cambucá	60,22
Glória do Goitá	39,87	Jataúba	62,34
Bonito	39,96	Lagoa de Itaenga	62,66
Paulista	40,18	Xexéu	63,43
Santa Cruz do Capibaribe	40,25	Belém do São Francisco	64,22
Igarassu	40,46	Condado	64,49
Lagoa do Ouro	40,48	Toritama	66,41
Arcoverde	41,01	Lagoa dos Gatos	70,86
João Alfredo	41,27	Itapissuma	85,77
Terra Nova	41,53	Cabo de Santo Agostinho	86,45
Escada	41,67	Rio Formoso	98,15
Tamandaré	41,89	Ilha de Itamaracá	100,02
Venturosa	42,13	Terezinha	161,17
Bezerros	42,42	Pernambuco ⁽²⁾	36,96

Fonte: SDS / Infopol . Elaboração: Agência CONDEPE/FIDEM. (1) Em 100 mil habitantes.

(2) Inclusive o CVLI ocorrido em município não informado.

LEGENDA (Taxa de CVLI por 100.000 hab.)	
	Municípios com Taxa de CVLI =0
	Municípios com mais de 0 a 18,42 (RD c/ menor Taxa de CVLI - Sertão Central)
	Municípios com mais de 18,42 a 36,96 (Taxa de CVLI do Estado)
	Municípios com mais de 36,96 a 43,97 (RD c/ maior Taxa de CVLI - Metropolitana)
	Municípios com Taxa de CVLI acima de 43,97

ANEXO IV – DADOS DE VÍTIMAS DE ENFRENTAMENTO COM A POLÍCIA

Número acumulado de vítimas de homicídio decorrente de intervenção policial em Pernambuco, segundo profissão do autor - 2011 / 2012

Profissão do Autor	Vítimas de Homicídio Decorrente de Intervenção Policial	
	2011	2012
Policia Civil	0	1
Policia Militar	24	31
Total	24	32

Fonte: SDS / Infopol .

Elaboração: Agência CONDEPE/FIDEM.

Número trimestral de vítimas de homicídio decorrente de intervenção policial, segundo municípios de Pernambuco - 2011 / 2012

Município	Vítimas de Homicídio Decorrente de Intervenção Policial									
	2011					2012				
	Total	1º Trim	2º Trim	3º Trim	4º Trim	Total	1º Trim	2º Trim	3º Trim	4º Trim
Afrânio	0	0	0	0	0	1	0	0	0	1
Agrestina	0	0	0	0	0	1	0	0	1	0
Araçoiaba	1	0	1	0	0	1	0	1	0	0
Belém do São Francisco	2	0	0	2	0	1	0	0	1	0
Cabo de Santo Agostinho	1	0	1	0	0	0	0	0	0	0
Cabrobó	0	0	0	0	0	1	0	1	0	0
Caetés	1	1	0	0	0	0	0	0	0	0
Camaraçibe	0	0	0	0	0	1	0	0	0	1
Caruaru	0	0	0	0	0	1	0	0	0	1
Catende	0	0	0	0	0	1	1	0	0	0
Cupira	1	0	1	0	0	0	0	0	0	0
Escada	0	0	0	0	0	1	0	0	0	1
Exu	1	0	0	1	0	0	0	0	0	0
Garanhuns	1	1	0	0	0	0	0	0	0	0
Iati	0	0	0	0	0	2	0	0	0	2
Ibimirim	1	1	0	0	0	0	0	0	0	0
Igarassu	0	0	0	0	0	1	0	0	1	0
Jaboatão dos Guararapes	2	1	0	1	0	2	0	1	1	0
Jaqueira	1	1	0	0	0	0	0	0	0	0
Jupi	0	0	0	0	0	2	0	0	2	0
Jurema	0	0	0	0	0	2	0	1	0	1
Lagoa de Itaenga	0	0	0	0	0	1	1	0	0	0
Mirandiba	1	0	1	0	0	0	0	0	0	0
Olinda	2	1	0	1	0	2	2	0	0	0
Paulista	0	0	0	0	0	1	0	0	0	1
Quipapá	1	1	0	0	0	0	0	0	0	0
Recife	6	0	2	0	4	10	5	1	4	0
Santa Cruz do Capibaribe	1	0	0	1	0	0	0	0	0	0
Vitória de Santo Antão	1	0	0	1	0	0	0	0	0	0
Pernambuco	24	7	6	7	4	32	9	5	10	8

Fonte: SDS / Infopol .

Elaboração: Agência CONDEPE/FIDEM.

Número acumulado de vítimas de homicídio decorrente de intervenção policial em Pernambuco, por sexo, segundo regiões de desenvolvimento - 2011 / 2012

Regiões de Desenvolvimento	Vítimas de Homicídio Decorrente de Intervenção Policial					
	2011			2012		
	Total	Homem	Mulher	Total	Homem	Mulher
Metropolitana	12	12	0	18	17	1
Mata Norte	0	0	0	1	1	0
Mata Sul	3	3	0	2	2	0
Agreste Central	1	1	0	2	2	0
Agreste Meridional	2	2	0	6	6	0
Agreste Setentrional	1	1	0	0	0	0
Sertão Central	1	1	0	0	0	0
Sertão de Itaparica	2	2	0	1	1	0
Sertão do Araripe	1	1	0	0	0	0
Sertão do São Francisco	0	0	0	2	2	0
Sertão do Moxotó	1	1	0	0	0	0
Sertão do Pajeú	0	0	0	0	0	0
Pernambuco	24	24	0	32	31	1

Fonte: SDS / Infopol .

Elaboração: Agência CONDEPE/FIDEM.

Número acumulado de vítimas de homicídio decorrente de intervenção policial em Pernambuco, por sexo, segundo tamanho de população - 2011 / 2012

Tamanho de População e Município	Vítimas de Homicídio Decorrente de Intervenção Policial					
	2011			2012		
	Total	Homem	Mulher	Total	Homem	Mulher
Até 20 mil hab.	3	3	0	8	8	0
Mais de 20 mil a 50 mil hab.	7	7	0	5	5	0
Mais de 50 mil a 100 mil hab.	1	1	0	1	1	0
Mais de 100 mil hab.	13	13	0	18	17	1
Cabo de Santo Agostinho	1	1	0	0	0	0
Camaraçipe	0	0	0	1	1	0
Caruaru	0	0	0	1	1	0
Garanhuns	1	1	0	0	0	0
Igarassu	0	0	0	1	0	1
Jaboatão dos Guararapes	2	2	0	2	2	0
Olinda	2	2	0	2	2	0
Paulista	0	0	0	1	1	0
Petrolina	0	0	0	0	0	0
Recife	6	6	0	10	10	0
São Lourenço da Mata	0	0	0	0	0	0
Vitória de Santo Antão	1	1	0	0	0	0
Pernambuco	24	24	0	32	31	1

Fonte: SDS / Infopol .

Elaboração: Agência CONDEPE/FIDEM.

Número acumulado de vítimas de homicídio decorrente de intervenção policial, por faixa etária, segundo municípios de Pernambuco - 2011 / 2012

Município	2011							2012						
	Total	Faixa Etária (%)						Total	Faixa Etária (%)					
		Até 12 Anos	13 a 17 anos	18 a 30 anos	31 a 65 anos	Acima de 65 anos	Idade Ignorada		Até 12 Anos	13 a 17 anos	18 a 30 anos	31 a 65 anos	Acima de 65 anos	Idade Ignorada
Afrânio	0	0	0	0	0	0	0	1	0	0	0	1	0	0
Agrestina	0	0	0	0	0	0	0	1	0	0	0	1	0	0
Araçoiaba	1	0	0	0	1	0	0	1	0	0	0	1	0	0
Belém do São Francisco	2	0	0	0	1	0	1	1	0	0	0	1	0	0
Cabo de Santo Agostinho	1	0	0	1	0	0	0	0	0	0	0	0	0	0
Cabrobó	0	0	0	0	0	0	0	1	0	0	0	1	0	0
Caetés	1	0	0	0	1	0	0	0	0	0	0	0	0	0
Camaragibe	0	0	0	0	0	0	0	1	0	0	1	0	0	0
Caruaru	0	0	0	0	0	0	0	1	0	0	1	0	0	0
Catende	0	0	0	0	0	0	0	1	0	0	0	1	0	0
Cupira	1	0	1	0	0	0	0	0	0	0	0	0	0	0
Escada	0	0	0	0	0	0	0	1	0	0	0	1	0	0
Exu	1	0	0	1	0	0	0	0	0	0	0	0	0	0
Garanhuns	1	0	0	1	0	0	0	0	0	0	0	0	0	0
Iati	0	0	0	0	0	0	0	2	0	0	0	0	2	0
Ibimirim	1	0	1	0	0	0	0	0	0	0	0	0	0	0
Igarassu	0	0	0	0	0	0	0	1	0	0	0	1	0	0
Jaboatão dos Guararapes	2	0	0	2	0	0	0	2	0	0	0	2	0	0
Jaqueira	1	0	0	1	0	0	0	0	0	0	0	0	0	0
Jupi	0	0	0	0	0	0	0	2	0	0	0	2	0	0
Jurema	0	0	0	0	0	0	0	2	0	0	0	2	0	0
Lagoa de Itaenga	0	0	0	0	0	0	0	1	0	0	0	1	0	0
Mirandiba	1	0	0	0	1	0	0	0	0	0	0	0	0	0
Olinda	2	0	1	1	0	0	0	2	0	0	0	2	0	0
Paulista	0	0	0	0	0	0	0	1	0	0	1	0	0	0
Quipapá	1	0	0	0	1	0	0	0	0	0	0	0	0	0
Recife	6	0	1	4	1	0	0	10	0	0	1	6	3	0
Santa Cruz do Capibaribe	1	0	0	1	0	0	0	0	0	0	0	0	0	0
Vitória de Santo Antão	1	0	0	1	0	0	0	0	0	0	0	0	0	0
Pernambuco	24	0	4	13	6	0	1	32	0	0	4	23	5	0

Fonte: SDS / Infopol .

Elaboração: Agência CONDEPE/FIDEM.