

Sondagem de Serviços

Índice de Confiança de Serviços

PERNAMBUCO

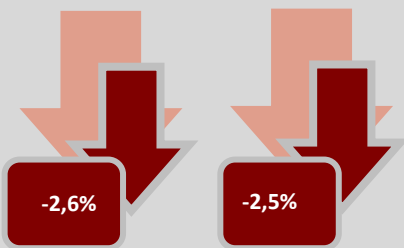
Junho de 2011

Índice de Confiança de Serviços

Evolução sobre o mês anterior

Mai.11

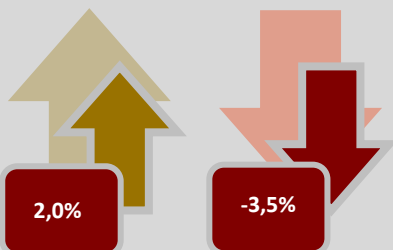
Jun.11



Evolução sobre o mesmo mês do ano anterior

Mai.11

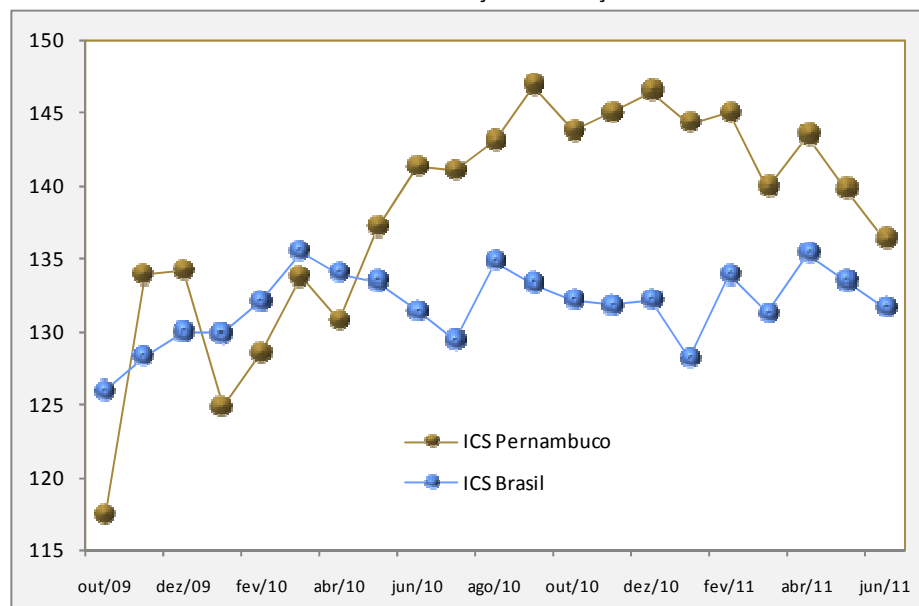
Jun.11



O Índice de Confiança de Serviços de Pernambuco (ICS-PE) caiu 2,5% entre maio e junho de 2011, ao passar de 139,8 para 136,3 pontos¹. No mesmo período, o ICS-Brasil recuou 1,4%, baixando aos 131,6 pontos.

Após a segunda queda consecutiva no ano, o ICS-PE chega ao menor nível desde abril de 2010 (130,8 pontos). Com o resultado, a média do ICS-PE no segundo trimestre (139,8 pontos) fica 3,3 pontos abaixo da média do primeiro trimestre do ano, mas supera em 3,4 pontos a média do segundo trimestre do ano anterior, mostrando que o ritmo do setor está elevado, embora mais moderado em relação ao início do ano.

ÍNDICE DE CONFIANÇA DE SERVIÇOS



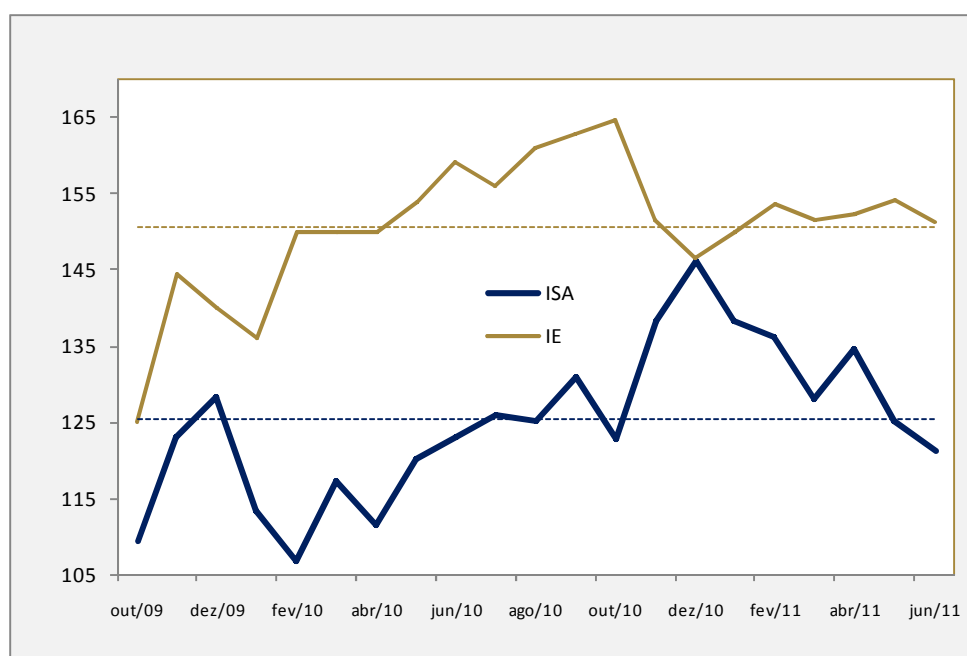
A queda da confiança no Setor de Serviços em junho refletiu reduções tanto no Índice da Situação Atual (ISA-S) quanto no Índice de Expectativas (IE-S). O ISA-S recuou 3,3%, ao passar para 121,3 pontos, o menor desde maio de 2010 (120,3) e abaixo da média da série (125,2). O IE-S caiu 1,8%, para 151,4 pontos, o menor desde janeiro passado (150,2), mas está acima da média da série (150,7).

¹Para mais informações sobre a metodologia, consultar nota ao final deste Press Release.

O quesito que avalia o grau de satisfação com o ambiente atual dos negócios foi o que mais influenciou na queda do ISA-S/PE entre maio e junho. O indicador do quesito recuou 5,7%, ao passar para 124,8 pontos, o menor desde abril de 2010 (120,7). Das 261 empresas consultadas, 32,5% consideram a situação atual dos negócios como *boa* e 7,7%, *fraca*. Em maio, estas parcelas haviam sido de 38,2% e 5,8%, respectivamente.

O indicador que mede o grau de otimismo dos empresários em relação ao ambiente dos negócios nos seis meses seguintes foi o que mais contribuiu para a queda do IE-S/PE, com uma redução de 4,3%, para 155,3 pontos. A proporção de empresas que preveem *melhora* dos negócios baixou de 65,0% em maio para 56,0% em junho; enquanto as que esperam *piora* passou de 2,7% para 0,7%.

ÍNDICE DA SITUAÇÃO ATUAL X ÍNDICE DE EXPECTATIVAS



A coleta de dados para a edição de junho de 2011 foi realizada entre os dias 02 e 29 deste mês e teve a seguinte composição estatística: 261 empresas informantes, responsáveis por um total de 45.582 pessoas ocupadas ao final de 2008.

Séries	ÍNDICES			INDICADORES			
	Índice de Confiança	Índice da Situação Atual	Índice de Expectativas	Situação Atual dos Negócios	Volume de Demanda Atual	Situação Futura dos Negócios	Demanda Prevista
	EM PONTOS			EM PONTOS			
dez/09	134,2	128,4	140,1	131,6	125,2	148,8	131,3
jan/10	124,9	113,7	136,1	120,9	106,4	144,6	127,6
fev/10	128,6	107,1	150,1	113,1	101,1	154,2	145,9
mar/10	133,8	117,4	150,2	123,0	111,8	149,2	151,1
abr/10	130,8	111,6	150,0	120,7	102,5	156,5	143,5
mai/10	137,1	120,3	154,0	128,5	112,1	157,6	150,3
jun/10	141,3	123,4	159,3	135,2	111,5	160,3	158,2
jul/10	141,1	126,0	156,2	136,0	116,0	161,3	151,0
ago/10	143,1	125,2	161,0	134,7	115,7	168,8	153,2
set/10	146,9	131,0	162,8	144,2	117,8	161,0	164,6
out/10	143,8	123,0	164,7	134,0	111,9	163,3	166,1
nov/10	145,0	138,4	151,7	148,0	128,7	151,4	152,0
dez/10	146,5	146,4	146,6	152,2	140,6	151,2	141,9
jan/11	144,3	138,4	150,2	143,3	133,4	153,7	146,6
fev/11	145,1	136,4	153,7	139,4	133,4	155,1	152,3
mar/11	139,9	128,1	151,7	133,9	122,3	152,0	151,3
abril/11	143,5	134,7	152,3	139,1	130,2	148,8	155,8
maio/11	139,8	125,4	154,2	132,4	118,3	162,3	146,0
Jun/11	136,3	121,3	151,4	124,8	117,7	155,3	147,4

Variação sobre o mês anterior							
Período	Índice de Confiança	Índice da Situação Atual	Índice de Expectativas	Situação Atual dos Negócios	Volume de Demanda Atual	Situação Futura dos Negócios	Demanda Prevista
fev/10	3,0%	-5,8%	10,2%	-6,5%	-5,0%	6,6%	14,3%
mar/10	4,0%	9,6%	0,1%	8,8%	10,6%	-3,2%	3,6%
abr/10	-2,2%	-4,9%	-0,1%	-1,9%	-8,3%	4,9%	-5,0%
mai/10	4,8%	7,8%	2,6%	6,5%	9,4%	0,7%	4,7%
jun/10	3,0%	2,5%	3,4%	5,2%	-0,5%	1,7%	5,3%
jul/10	-0,2%	2,1%	-1,9%	0,6%	4,0%	0,6%	-4,6%
ago/10	1,4%	-0,6%	3,1%	-1,0%	-0,3%	4,6%	1,5%
set/10	2,7%	4,6%	1,1%	7,1%	1,8%	-4,6%	7,4%
out/10	-2,1%	-6,1%	1,2%	-7,1%	-5,0%	1,4%	0,9%
nov/10	0,8%	12,5%	-7,9%	10,4%	15,0%	-7,3%	-8,5%
dez/10	1,0%	5,8%	-3,4%	2,8%	9,2%	-0,1%	-6,6%
jan/11	-1,5%	-5,5%	2,5%	-5,8%	-5,1%	1,6%	3,3%
fev/11	0,6%	-1,4%	2,4%	-2,7%	0,0%	0,9%	3,9%
mar/11	-3,6%	-6,1%	-1,3%	-3,9%	-8,3%	-2,0%	-0,7%
abr/11	2,6%	5,1%	0,4%	3,9%	6,5%	-2,1%	3,0%
mai/11	-2,6%	-6,9%	1,2%	-4,8%	-9,1%	9,1%	-6,3%
Jun/11	-2,5%	-3,3%	-1,8%	-5,7	-5,0%	-4,3%	0,9%

Séries	ÍNDICE DE CONFIANÇA DE SERVIÇOS DOS SEGMENTOS (EM PONTOS)				
	Serviços prestados às famílias	Serviços prestados às empresas	Serviços de transportes	Serviços de informação	Outras atividades de serviços
dez/09	125,5	133,7	136,4	136,5	131,9
jan/10	107,3	132,7	129,1	118,4	132,7
fev/10	123,4	142,5	121,7	122,5	140,5
mar/10	129,5	143,1	127,3	139,0	121,5
abr/10	133,6	133,1	137,2	123,7	124,9
mai/10	135,4	138,9	139,6	135,1	133,5
jun/10	138,0	138,7	141,5	146,4	135,2
jul/10	145,6	138,7	139,6	150,3	119,4
ago/10	153,1	139,8	141,6	151,1	121,0
set/10	149,5	142,0	149,0	158,3	116,4
out/10	166,4	145,4	145,2	143,1	115,0
nov/10	166,5	150,2	155,1	129,6	127,7
dez/10	165,0	147,7	160,5	130,9	130,0
jan/11	162,8	149,8	151,6	127,2	142,0
fev/11	148,9	146,2	143,0	145,7	142,5
mar/11	142,3	144,2	137,1	142,6	127,8
abr/11	140,2	146,3	136,6	150,5	140,0
mai/11	139,6	142,1	127,2	149,9	141,6
Jun/11	143,6	137,6	133,4	133,6	142,5

Séries	ÍNDICE DA SITUAÇÃO ATUAL DOS SEGMENTOS (EM PONTOS)				
	Serviços prestados às famílias	Serviços prestados às empresas	Serviços de transportes	Serviços de informação	Outras atividades de serviços
dez/09	140,3	128,2	144,3	114,6	111,8
jan/10	104,5	117,4	104,9	124,0	110,4
fev/10	113,2	129,7	91,0	101,3	114,5
mar/10	114,4	129,1	107,5	123,8	104,7
abr/10	113,5	101,6	101,2	130,4	106,8
mai/10	119,5	116,6	116,8	128,3	116,8
jun/10	107,9	112,1	117,6	145,8	115,2
jul/10	135,1	119,1	116,6	143,4	108,2
ago/10	129,3	122,6	123,6	136,9	97,6
set/10	126,0	129,7	125,4	147,3	108,4
out/10	157,8	124,0	118,1	118,6	111,4
nov/10	156,0	154,8	155,1	108,9	122,2
dez/10	159,5	160,1	175,1	111,0	123,9
jan/11	165,8	156,7	150,2	104,7	134,3
fev/11	153,0	134,2	139,0	132,7	128,0
mar/11	145,8	125,9	121,4	136,3	144,9
abr/11	140,0	139,4	118,9	143,6	138,0
mai/11	132,0	133,2	111,3	129,6	129,9
Jun/11	135,2	123,6	109,4	125,3	124,3

Séries	ÍNDICE DE EXPECTATIVAS DOS SEGMENTOS (EM PONTOS)				
	Serviços prestados às famílias	Serviços prestados às empresas	Serviços de transportes	Serviços de informação	Outras atividades de serviços
jan/10	110,1	148,0	153,4	112,8	155,0
fev/10	133,6	155,3	152,5	143,8	166,5
mar/10	144,6	157,1	147,2	154,1	138,3
abr/10	153,7	164,7	173,3	117,1	143,1
mai/10	151,4	161,2	162,4	142,0	150,3
jun/10	168,1	165,2	165,4	147,1	155,2
jul/10	156,1	158,2	162,6	157,2	130,7
ago/10	176,9	157,1	159,7	165,3	144,4
set/10	173,1	154,3	172,7	169,3	124,4
out/10	174,9	166,9	172,3	167,7	118,5
nov/10	177,0	145,5	155,2	150,3	133,3
dez/10	170,5	135,4	145,9	150,9	136,2
Jan/11	159,7	143,0	153,0	149,7	149,7
fev/11	144,8	158,2	147,1	158,7	157,0
mar/11	138,9	162,6	152,8	148,9	144,9
abr/11	140,5	153,3	154,3	157,5	142,1
mai/11	147,3	151,0	143,1	170,3	153,4
Jun/11	152,0	151,5	157,5	142,0	160,8

Nota Metodológica

A Sondagem Conjuntural do Setor de Serviços de Pernambuco serve ao monitoramento e antecipação de tendências econômicas, com base em informações prestadas por empresas do setor. Assim como em outras sondagens de tendência, a pesquisa tem como um de seus principais atributos a rapidez e precisão com que consegue retratar o estado atual da economia e gerar sinalizações para sua evolução nos meses seguintes, servindo como subsídio à análise de conjuntura e à tomada de decisões por governos e setor privado.

A cobertura setorial é similar à da Pesquisa Anual de Serviços (PAS) do IBGE, abrangendo todos os setores de serviços excluindo governo, setor saúde, partes das atividades de ensino, setor financeiro e comércio. Os resultados são divulgados para o setor de serviços como um todo e para cinco segmentos: serviços prestados às famílias, serviços de informação, serviços prestados às empresas, serviços de transportes e outros serviços (atividades imobiliárias e de aluguel de bens móveis e imóveis, serviços de manutenção e reparação e outras atividades de serviços).

O questionário da Sondagem de Serviços é direcionado unicamente à empresa. Abrange temas como a situação dos negócios, volume de demanda, faturamento, preços e contingente de mão-de-obra, em diferentes horizontes temporais. As perguntas apresentam opções de resposta de natureza qualitativa.

Para cada quesito e segmento da pesquisa é criado um indicador, construído da seguinte forma:

$$\text{Indicador} = 100 + (RF_{ij} - RD_{ij})$$

Onde

RF_{ij} = Proporção de Respostas Favoráveis ao quesito "i" no segmento "j";

RD_{ij} = Proporção de Respostas Desfavoráveis ao quesito "i" no segmento "j";

Os indicadores do quesito *i* para cada segmento *j* são agregados para se obter o resultado do quesito *i* no Setor de Serviços. A agregação de indicadores de diferentes quesitos formam os indicadores-síntese da pesquisa.

O Índice de Confiança de Serviços (ICS) representa a média aritmética de dois indicadores: o Índice da Situação Atual (ISA-S) e o Índice de Expectativas (IE-S). O ISA-S é construído como a média aritmética dos indicadores dos quesitos Situação Atual dos Negócios e Nível de Demanda Atual. O IE-S representa a média aritmética dos indicadores dos quesitos Tendência dos Negócios e Demanda Prevista.

Maiores informações metodológicas sobre a Sondagem de Serviços de Pernambuco podem ser encontrados em www.fgv.br/ibre. Em caso de dúvida, favor entrar em contato pelos emails sondagemservicos@fgv.br ou deps@condepefidem.pe.gov.br