

Sondagem de Serviços

Índice de Confiança de Serviços

PERNAMBUCO

Março de 2014

Índice de Confiança de Serviços (ICS-PE)

Fev.14/Fev.13

Mar.14/Mar.13



+ 0,5 %



+ 3,8 %

Índice da Situação Atual (ISA-S)

Fev.14/Fev.13

Mar.14/Mar.13



- 5,3 %



- 1,9 %

Índice de Expectativa (IE-S)

Fev.14/Fev.13

Mar.14/Mar.13



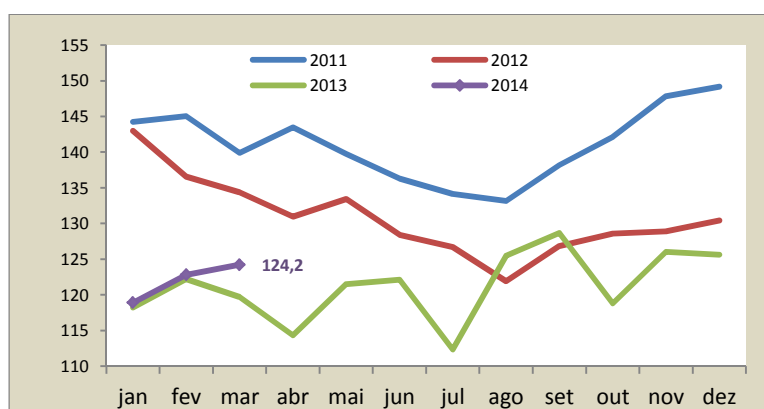
+ 4,9 %



+ 8,0 %

O Índice de Confiança de Serviços de Pernambuco (ICS-PE) avançou 3,8% em março na comparação interanual. É o terceiro resultado positivo neste ano, configurando um avanço no trimestre de 1,6% frente ao mesmo trimestre do ano passado. Em âmbito nacional a confiança de Serviços apresenta ligeira piora relativa ao passar de -3,5% em fevereiro para -3,8% em março, também na comparação interanual.

ÍNDICE DE CONFIANÇA DE SERVIÇOS

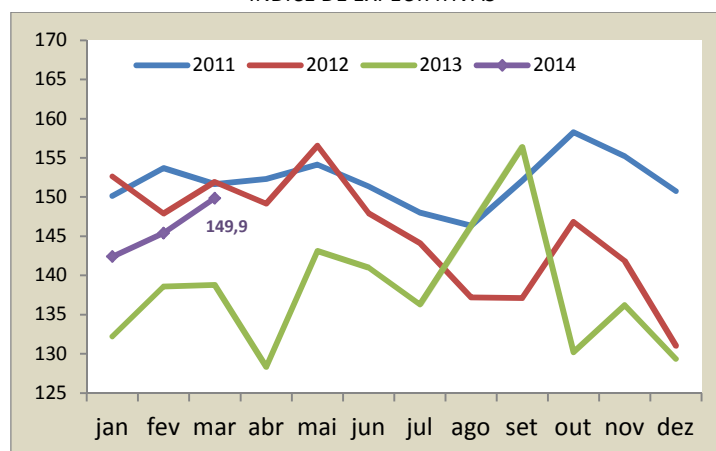


A melhora do ICS-PE em março foi influenciada, principalmente, pelo avanço de 8,0% do Índice de Expectativas (IE/S). O Índice de Situação Atual (ISA/PE), apesar da variação negativa na comparação interanual, também apresentou evolução favorável ao passar de -5,3% em fevereiro para -1,9% em março.

A coleta de dados para a edição de março de 2014 foi realizada entre os dias 03 e 26 deste mês e teve a seguinte composição estatística: 234 empresas informantes, responsáveis por uma média de 40.000 pessoas ocupadas.

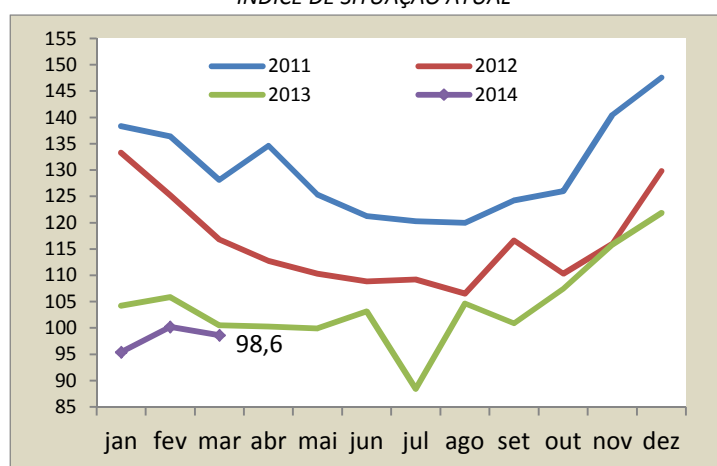
¹Para mais informações sobre a metodologia, consultar nota ao final deste Press Release.

ÍNDICE DE EXPECTATIVAS



Em relação aos quesitos integrantes do IE-S/PE– *Demanda Prevista e Tendência dos Negócios*–, a melhora na percepção das empresas sobre o cenário do setor nos próximos meses está relacionada ao quesito *Tendência dos Negócios*, que passou de uma taxa interanual de 7,9% em fevereiro para 14,6% em março. A proporção de empresas que esperam situação *melhor* foi de 59,4% (ante 40,9% no ano anterior), enquanto aquelas que esperam uma situação *pior* representam 5,1% (ante 6,3% no ano anterior). Já o indicador do quesito *Demanda Prevista* ficou praticamente estável, passando de uma variação interanual de 1,9% em fevereiro, para 1,7% em março, com 55,2% das empresas esperando um volume de demanda *maior* (ante 51,4% no ano anterior) e 9,8% esperando demanda *menor* (8,4% no ano anterior).

ÍNDICE DE SITUAÇÃO ATUAL



Considerando os quesitos que compõem o ISA-PE, o indicador de *Situação Atual dos Negócios*, recuou 3,5% em março, também na comparação interanual. A proporção de empresas que avaliam a situação como *boa* ficou em 22,3% (mesmo percentual há um ano) e a parcela das que percebem uma situação *ruim* foi de 17,7% (13,9% no ano anterior). Por sua vez, o indicador *Volume de Demanda Atual* manteve-se estável em março com relação ao mesmo mês do ano anterior, interrompendo uma sequência de seis quedas consecutivas. A proporção de empresas que percebem uma demanda *forte* ficou em 10,9% (ante 12,2% em março de 2013) e aquelas que avaliam a demanda como *fraca* representam 18,3% (ante 19,6% há um ano).

De modo geral, a confiança empresarial do setor de serviços em Pernambuco inicia o ano de 2014 em patamar acima do observado no primeiro trimestre do ano passado. As expectativas seguem sendo mais otimistas, refletindo num avanço significativo no IE-PE em março, enquanto a avaliação sobre os negócios no período corrente, apesar da melhora relativa, tem se mantido abaixo do nível de um ano atrás.

Séries	ÍNDICES (em pontos)			INDICADORES (em pontos)			
	Índice de Confiança	Índice da Situação Atual	Índice de Expectativas	Situação Atual dos Negócios	Volume de Demanda Atual	Tendência dos Negócios	Demanda Prevista
mar-12	134,4	116,8	152,0	119,5	114,1	151,2	152,7
abr-12	131,0	112,8	149,2	120,8	104,7	151,3	147,0
mai-12	133,4	110,3	156,6	114,2	106,4	161,5	151,6
jun-12	128,4	108,9	148,0	116,2	101,5	153,4	142,5
jul-12	126,7	109,2	144,2	114,0	104,4	147,7	140,6
ago-12	121,9	106,6	137,2	113,1	100,0	138,0	136,4
set-12	126,9	116,6	137,1	122,1	111,1	135,1	139,1
out-12	128,6	110,3	146,9	115,1	105,5	147,0	146,7
nov-12	128,9	116,0	141,9	122,9	109,0	138,3	145,4
dez-12	130,4	129,8	131,1	131,2	128,4	127,0	135,1
jan-13	118,2	104,2	132,2	114,1	94,3	139,6	124,8
fev-13	122,2	105,9	138,6	111,1	100,6	138,2	139,0
mar-13	119,7	100,5	138,8	108,4	92,6	134,6	143,0
abr-13	114,3	100,3	128,4	109,4	91,1	128,8	127,9
mai-13	121,5	99,9	143,1	104,1	95,7	142,5	143,7
jun-13	122,1	103,2	141,0	109,1	97,2	138,9	143,1
jul-13	112,4	88,4	136,3	95,8	81,0	127,7	144,9
ago-13	125,5	104,7	146,4	108,7	100,6	143,8	148,9
set-13	128,7	100,9	156,4	107,5	94,3	152,9	159,9
out-13	118,8	107,5	130,2	116,8	98,1	126,7	133,7
nov-13	126,0	115,9	136,2	126,8	104,9	136,9	135,5
dez-13	125,6	121,9	129,4	136,4	107,3	132,2	126,5
jan-14	118,9	95,4	142,4	109,5	81,3	142,0	142,8
fev-14	122,8	100,2	145,4	112,3	88,1	149,1	141,7
mar-14	124,2	98,6	149,9	104,6	92,6	154,3	145,4

VARIAÇÃO SOBRE O MESMO MÊS DO ANO ANTERIOR

Período	Índice de Confiança	Índice da Situação Atual	Índice de Expectativas	Situação Atual dos Negócios	Volume de Demanda Atual	Tendência dos Negócios	Demanda Prevista
mar-13	-11,0%	-14,0%	-8,7%	-9,3%	-18,8%	-11,0%	-6,4%
abr-13	-12,7%	-11,1%	-13,9%	-9,4%	-13,0%	-14,9%	-13,0%
mai-13	-8,9%	-9,4%	-8,6%	-8,8%	-10,1%	-11,8%	-5,2%
jun-13	-4,9%	-5,2%	-4,7%	-6,1%	-4,2%	-9,5%	0,4%
jul-13	-11,3%	-19,0%	-5,4%	-16,0%	-22,4%	-13,5%	3,1%
ago-13	3,0%	-1,8%	6,7%	-3,9%	0,6%	4,2%	9,2%
set-13	1,4%	-13,5%	14,1%	-12,0%	-15,1%	13,2%	15,0%
out-13	-7,6%	-2,6%	-11,3%	1,5%	-7,0%	-13,8%	-8,9%
nov-13	-2,2%	-0,1%	-4,0%	3,2%	-3,8%	-1,0%	-6,8%
dez-13	-3,7%	-6,1%	-1,3%	4,0%	-16,4%	4,1%	-6,4%
jan-14	0,6%	-8,4%	7,7%	-4,0%	-13,8%	1,7%	14,4%
fev-14	0,5%	-5,3%	4,9%	1,1%	-12,4%	7,9%	1,9%
mar-14	3,8%	-1,9%	8,0%	-3,5%	0,0%	14,6%	1,7%

Séries	ÍNDICE DE CONFIANÇA DE SERVIÇOS DOS SEGMENTOS (EM PONTOS)				
	Serviços Prestados às famílias	Serviços Prestados às empresas	Serviços de transportes	Serviços de informação	Outras atividades de serviços
mar-12	132,2	138,4	118,1	146,6	138,8
abr-12	133,6	137,0	128,2	125,8	138,3
mai-12	131,2	140,3	130,5	138,9	113,2
jun-12	133,5	127,9	125,1	130,2	128,7
jul-12	125,4	132,3	132,3	115,8	130,8
ago-12	129,5	125,4	135,5	103,8	120,0
set-12	144,8	128,4	135,9	111,7	123,2
out-12	148,2	133,6	130,9	119,9	116,1
nov-12	141,3	127,5	123,2	136,3	114,1
dez-12	126,6	119,7	130,6	144,0	118,1
jan-13	108,3	121,0	119,9	113,7	130,4
fev-13	121,8	123,1	131,2	113,2	121,3
mar-13	119,5	126,4	127,4	106,8	120,8
abr-13	109,8	134,1	125,4	87,9	119,9
mai-13	133,7	131,7	128,8	101,4	124,1
jun-13	136,9	121,8	134,9	105,6	118,8
jul-13	134,8	110,4	117,4	100,2	114,5
ago-13	145,0	122,1	116,7	132,8	117,2
set-13	144,2	119,8	129,5	130,4	124,6
out-13	152,0	119,3	134,8	90,4	120,8
nov-13	164,8	111,4	134,3	119,5	113,6
dez-13	160,3	110,4	140,7	112,8	117,6
jan-14	143,6	114,9	119,7	114,3	114,0
fev-14	136,7	114,3	118,9	126,4	128,6
mar-14	144,8	114,0	121,4	124,8	132,1

Séries	ÍNDICE DA SITUAÇÃO ATUAL DOS SEGMENTOS (EM PONTOS)				
	Serviços Prestados às famílias	Serviços Prestados às empresas	Serviços de transportes	Serviços de informação	Outras atividades de serviços
mar-12	113,9	128,8	104,4	121,2	116,0
abr-12	112,8	118,0	111,2	109,2	116,4
mai-12	101,3	132,2	107,3	102,4	103,0
jun-12	99,4	118,4	102,8	111,7	106,7
jul-12	104,0	120,8	105,1	106,8	107,5
ago-12	101,8	108,5	116,4	99,0	101,0
set-12	114,6	113,7	121,7	117,6	108,2
out-12	127,5	123,4	112,3	96,7	97,8
nov-12	122,4	121,8	112,0	121,5	91,8
dez-12	108,7	112,3	149,9	138,3	107,8
jan-13	106,5	103,5	115,9	91,7	105,9
fev-13	116,8	103,5	108,9	101,6	103,7
mar-13	101,6	97,6	114,7	89,4	98,3
abr-13	85,2	121,3	109,7	82,4	93,6
mai-13	101,2	109,6	101,5	85,9	113,8
jun-13	110,8	110,0	105,2	92,0	107,3
jul-13	108,4	99,0	83,3	79,8	84,5
ago-13	109,9	96,7	92,4	120,8	105,2
set-13	107,1	97,6	102,3	100,6	98,8
out-13	134,4	98,2	122,0	91,0	106,5
nov-13	165,7	97,8	132,4	97,1	111,8
dez-13	164,1	95,0	143,5	113,5	100,2
jan-14	134,8	84,0	95,8	88,4	99,3
fev-14	122,7	101,3	95,4	91,0	115,5
mar-14	130,6	92,7	91,3	91,0	122,3

Séries	ÍNDICE DE EXPECTATIVAS DOS SEGMENTOS (EM PONTOS)				
	Serviços Prestados às famílias	Serviços Prestados às empresas	Serviços de transportes	Serviços de informação	Outras atividades de serviços
mar-12	150,6	148,1	131,9	171,9	161,7
abr-12	154,3	156,1	145,3	142,4	160,3
mai-12	161,1	148,4	153,6	175,4	123,4
jun-12	167,7	137,3	147,4	148,7	150,7
jul-12	146,7	143,9	159,6	124,9	154,1
ago-12	157,2	142,3	154,6	108,5	139,1
set-12	175,0	143,1	150,2	105,8	138,3
out-12	169,0	143,8	149,5	143,2	134,4
nov-12	160,2	133,3	134,4	151,2	136,5
dez-12	144,5	127,2	111,4	149,8	128,4
jan-13	110,1	138,6	123,9	135,6	154,9
fev-13	126,9	142,8	153,5	124,8	139,0
mar-13	137,4	155,2	140,1	124,3	143,3
abr-13	134,4	146,9	141,2	93,5	146,3
mai-13	166,1	153,9	156,1	117,0	134,4
jun-13	163,1	133,6	164,5	119,1	130,2
jul-13	161,2	121,9	151,5	120,7	144,5
ago-13	180,1	147,5	140,9	144,8	129,2
set-13	181,3	142,0	156,7	160,3	150,4
out-13	169,6	140,5	147,7	89,9	135,1
nov-13	163,8	125,0	136,3	141,9	115,3
dez-13	156,5	125,8	137,9	112,2	135,1
jan-14	152,3	145,7	143,6	140,2	128,8
fev-14	150,7	127,2	142,4	161,9	141,6
mar-14	159,1	135,3	151,5	158,7	141,9

Nota Metodológica

A Sondagem Conjuntural do Setor de Serviços de Pernambuco serve ao monitoramento e antecipação de tendências econômicas, com base em informações prestadas por empresas do setor. Assim como em outras sondagens de tendência, a pesquisa tem como um de seus principais atributos a rapidez e precisão com que consegue retratar o estado atual da economia e gerar sinalizações para sua evolução nos meses seguintes, servindo como subsídio à análise de conjuntura e à tomada de decisões por governos e setor privado.

A cobertura setorial é similar à da Pesquisa Anual de Serviços (PAS) do IBGE, abrangendo todos os setores de serviços excluindo *governo, setor saúde, partes das atividades de ensino, setor financeiro e comércio*. Os resultados são divulgados para o setor de serviços como um todo e para cinco segmentos: *serviços prestados às famílias, serviços de informação, serviços prestados às empresas, serviços de transportes e outros serviços (atividades imobiliárias e de aluguel de bens móveis e imóveis, serviços de manutenção e reparação e outras atividades de serviços)*.

O questionário da Sondagem de Serviços é direcionado unicamente à empresa. Abrange temas como a situação dos negócios, volume de demanda, faturamento, preços e contingente de mão-de-obra, em diferentes horizontes temporais. As perguntas apresentam opções de resposta de natureza qualitativa.

Para cada quesito e segmento da pesquisa é criado um indicador, construído da seguinte forma:

$$\text{Indicador} = 100 + (RF_{ij} - RD_{ij})$$

Onde

RF_{ij} = Proporção de Respostas Favoráveis ao quesito "i" no segmento "j";

RD_{ij} = Proporção de Respostas Desfavoráveis ao quesito "i" no segmento "j";

Os indicadores do quesito *i* para cada segmento *j* são agregados para se obter o resultado do quesito *i* no Setor de Serviços. A agregação de indicadores de diferentes quesitos formam os indicadores-síntese da pesquisa.

O Índice de Confiança de Serviços (ICS) representa a média aritmética de dois indicadores: o Índice da Situação Atual (ISA-S) e o Índice de Expectativas (IE-S). O ISA-S é construído como a média aritmética dos indicadores dos quesitos *Situação Atual dos Negócios* e *Nível de Demanda Atual*. O IE-S representa a média aritmética dos indicadores dos quesitos *Tendência dos Negócios* e *Demanda Prevista*.

Maiores informações metodológicas sobre a Sondagem de Serviços de Pernambuco podem ser encontradas em www.fgv.br/ibre. Em caso de dúvida, favor entrar em contato pelos e-mails sondagemservicos@fgv.br ou deps@condepefidem.pe.gov.br